

ФЕДЕРАЛЬНАЯ СЛУЖБА ГОСУДАРСТВЕННОЙ СТАТИСТИКИ

**Территориальный орган
Федеральной службы государственной статистики
по Челябинской области (Челябинкстат)**

№ 02/28
08.06.2022 г.

При использовании данных ссылка
на Челябинкстат обязательна.
Перепечатке и тиражированию не подлежит.

**Социально-экономическое положение
Челябинской области
за январь - апрель 2022 года**

Доклад

Челябинск
2022

Редакционная коллегия:

О.А. Лосева - Председатель редакционной коллегии

А.А. Водяная, Е.В. Горева, Е.А. Елисеева, М.Н. Ерескина, Н.П. Иноземцева, А.В. Константинова, О.И. Круглова, И.Ю. Лукичева, Л.Г. Мусницкая, И.А. Немтина, С.В. Новичкова, Л.М. Романенко, Е.Г. Севастьянова

Социально - экономическое положение Челябинской области за январь - апрель 2022 года: Доклад / Челябинскстат. - Челябинск, 2022. - 82 с.

В официальном статистическом издании представлена подробная информация об экономических и социальных изменениях, произошедших в области за отчетный месяц и за период с начала года. Основные экономические и социальные показатели приведены в динамике по месяцам и кварталам текущего и предыдущего годов.

Данные рассчитаны в соответствии с принципами современной методологии.

Доклад подготавливается на основе данных Челябинскстата, а также данных, получаемых органами государственной статистики от Управления Федеральной службы по надзору в сфере защиты прав потребителей и благополучия человека по Челябинской области, Главного управления по труду и занятости населения Челябинской области и др. В докладе приведены показатели, характеризующие работу организаций промышленного производства, сельского хозяйства, транспорта, организаций, обслуживающих население. Публикуются сведения по строительству, ценам, доходам населения, занятости и безработице и др.

Информация представлена в текстовом, табличном и графическом видах.

Территориальный орган
Федеральной службы
государственной статистики
по Челябинской области, 2022

E - mail: p74@gks.ru

<https://chelstat.gks.ru>

ОТВЕТСТВЕННЫЕ ЗА РАЗДЕЛЫ, ПОДРАЗДЕЛЫ ДОКЛАДА

Телефоны:

Основные экономические и социальные показатели	Константинова А.В.	(351) 214 - 63 - 02 доб. 3021
Оборот организаций; Промышленное производство	Лукичева И.Ю.	214 - 63 - 07 доб. 2221
Сельское хозяйство	Круглова О.И.	214 - 63 - 06 доб. 5231
Строительство	Мусницкая Л.Г.	214 - 63 - 08 доб. 5071
Транспорт; Рынки товаров и услуг	Горева Е.В.	214 - 63 - 03 доб. 4141
Инвестиции	Мусницкая Л.Г.	214 - 63 - 08 доб. 5071
Цены; Финансы	Ерескина М.Н.	214 - 63 - 05 доб. 4261
Уровень жизни населения	Новичкова С.В. Севастьянова Е.Г.	214 - 63 - 09 доб. 4081 214 - 63 - 09 доб. 4035
Занятость и безработица	Новичкова С.В.	214 - 63 - 09 доб. 4081
Заболеваемость; Демография	Водяная А.А.	214 - 63 - 15 доб. 1141

УСЛОВНЫЕ ОБОЗНАЧЕНИЯ ЕДИНИЦ ИЗМЕРЕНИЯ

г.	год	рул.	рулон
га	гектар	т	тонна
Гкал	гигакалория	т.г.	текущий год
дкл	декалитр	ткм	тонно-километр
Вт	ватт	тыс.	тысяча
кВт-ч	киловатт-час	усл.ед.	условная единица
м ²	квадратный метр	ц	центнер
м ³	кубический метр	шт.	штука
млн	миллион	экз.	экземпляр
пасс.-км	пассажиры-километр	%	процент
р.	раз		

СПИСОК СОКРАЩЕНИЙ

Росалкогольрегулирование - Федеральная служба по регулированию алкогольного рынка

СНГ - Содружество Независимых Государств

ЗАГС - Орган записи актов гражданского состояния

ФНС России - Федеральная налоговая служба

Условные обозначения:

- явление отсутствует;
- ... данных не имеется;
- 0,0 значение показателя меньше единицы измерения.

В отдельных случаях незначительные расхождения между итогом и суммой слагаемых объясняются округлением данных.

СОДЕРЖАНИЕ

	Стр.
I. ОСНОВНЫЕ ЭКОНОМИЧЕСКИЕ И СОЦИАЛЬНЫЕ ПОКАЗАТЕЛИ.....	7
II. ПРОИЗВОДСТВО ТОВАРОВ И УСЛУГ	8
Оборот организаций.....	8
Промышленное производство	10
Добыча полезных ископаемых.....	11
Обрабатывающие производства.....	13
Обеспечение электрической энергией, газом и паром; кондиционирование воздуха.....	23
Водоснабжение; водоотведение, организация сбора и утилизации отходов, деятельность по ликвидации загрязнений.....	25
Сельское хозяйство.....	27
Строительство.....	31
Транспорт.....	33
III. РЫНКИ ТОВАРОВ И УСЛУГ	34
Розничная торговля.....	34
Рестораны, кафе и бары.....	40
Рынок платных услуг населению.....	41
Оптовая торговля.....	44
IV. ИНВЕСТИЦИИ.....	45
V. ЦЕНЫ.....	48
Потребительские цены.....	48
Цены производителей.....	51
VI. ФИНАНСЫ.....	53

VII. УРОВЕНЬ ЖИЗНИ НАСЕЛЕНИЯ.....	54
VIII. ЗАНЯТОСТЬ И БЕЗРАБОТИЦА.....	62
IX. ЗАБОЛЕВАЕМОСТЬ.....	78
X. ДЕМОГРАФИЯ.....	80

I. ОСНОВНЫЕ ЭКОНОМИЧЕСКИЕ И СОЦИАЛЬНЫЕ ПОКАЗАТЕЛИ

	Январь - апрель 2022	Январь - апрель 2022 в % к январю - апрелю 2021	Апрель 2022 в % к		Справочно:		
			апрелю 2021	марту 2022	январь - апрель 2021 в % к январю - апрелю 2020	апрель 2021 в % к	
						апрелю 2020	марту 2021
Индекс промышленного производства		102,4	99,0	96,1	111,0	117,0	101,5
Ввод в действие жилых домов, тыс. м ² общей площади жилых помещений	783,3	172,3	79,1	71,2	124,7	149,0	104,9
Оборот розничной торговли, млн рублей	240879,5	104,5	95,4	93,0	107,4	131,9	101,6
Объем платных услуг населению, млн рублей	73259,7	103,2	100,4	95,2	108,6	138,1	97,3
Индекс потребительских цен (на конец периода)	110,1 ¹⁾	110,5	114,6	101,8	105,1	105,2	100,4
Индекс цен производителей промышленных товаров (на конец периода)	114,3 ¹⁾	129,7	129,6	105,5	121,9	129,9	103,2
Общая численность безработных (в возрасте 15 лет и старше) ²⁾ , тыс. человек	61,2	52,1			122,3		
Численность официально зарегистрированных безработных (на конец периода) ³⁾ , тыс. человек	17,9		49,0	104,1		96,1	88,8

¹⁾ Апрель 2022 г. в % к декабрю 2021 г.

²⁾ Данные предоставляются в среднем за февраль - апрель.

³⁾ По данным Главного управления по труду и занятости населения Челябинской области.

	Январь - март 2022	Январь - март 2022 в % к январю - марту 2021	Март 2022 в % к		Справочно:		
			марту 2021	февралю 2022	январь - март 2021 в % к январю - марту 2020	март 2021 в % к	
						марту 2020	февралю 2021
Среднемесячная начисленная заработная плата одного работника:							
номинальная, рублей	46079,9	114,0	119,5	117,2	104,6	102,6	106,2
реальная		104,5	105,7	110,0	99,5	97,2	105,3
Инвестиции в основной капитал ⁴⁾ , млн рублей	62337,1	81,2			131,0		

⁴⁾ Объем инвестиций в основной капитал по полному кругу хозяйствующих субъектов определен в соответствии с «Официальной статистической методологией определения инвестиций в основной капитал на региональном уровне», утвержденной приказом Росстата от 18 сентября 2014 г. № 569 (с последними изменениями от 28 июня 2018 г. № 399).

II. ПРОИЗВОДСТВО ТОВАРОВ И УСЛУГ

Оборот организаций

ОБОРОТ ОРГАНИЗАЦИЙ ПО ВИДАМ ЭКОНОМИЧЕСКОЙ ДЕЯТЕЛЬНОСТИ

в действующих ценах

	Январь - апрель 2022		Апрель 2022 в % к	
	млн рублей	в % к январю - апрелю 2021	апрелю 2021	марту 2022
Всего	1795703,2	117,3	108,4	89,5
в том числе: сельское, лесное хозяйство, охота, рыболовство и рыбоводство	25126,0	118,4	109,4	96,9
в том числе: растениеводство и животноводство, охота и предоставление соответствующих услуг в этих областях	24725,1	118,2	109,1	97,0
лесоводство и лесозаготовки	322,1	154,6	158,4	96,4
рыболовство и рыбоводство	78,8	91,1	68,5	79,8
добыча полезных ископаемых	83651,8	в 2,3 р.	в 2,0 р.	75,2
обрабатывающие производства	801310,4	133,4	124,7	96,3
в том числе: производство пищевых продуктов	48002,2	136,3	145,6	101,9
производство напитков	1265,6	119,5	100,3	75,0
производство текстильных изделий	1293,2	116,9	104,9	104,4
производство одежды	678,5	73,5	96,4	116,9
производство кожи и изделий из кожи	1440,5	120,6	128,6	90,2
обработка древесины и производство изделий из дерева и пробки, кроме мебели, производство изделий из соломки и материалов для плетения	1881,0	129,0	125,7	98,9
производство бумаги и бумажных изделий	2962,7	145,0	114,6	98,0
деятельность полиграфическая и копирование носителей информации	829,7	110,2	110,2	103,2
производство кокса и нефтепродуктов	20727,2	167,6	160,4	98,8
производство химических веществ и химических продуктов	13051,2	111,3	116,8	99,8
производство лекарственных средств и мате- риалов, применяемых в медицинских целях	4274,7	182,4	56,9	21,6
производство резиновых и пластмассовых изделий	6645,5	121,3	112,3	96,4
производство прочей неметаллической минеральной продукции	53678,9	146,8	146,2	99,4
производство металлургическое	502871,8	132,0	121,9	96,8
производство готовых металлических изделий, кроме машин и оборудования	42593,5	141,4	109,4	100,7
производство компьютеров, электронных и оптических изделий	7603,9	110,5	108,3	89,2
производство электрического оборудования	6789,3	119,4	105,7	65,9

Производство товаров и услуг

Продолжение

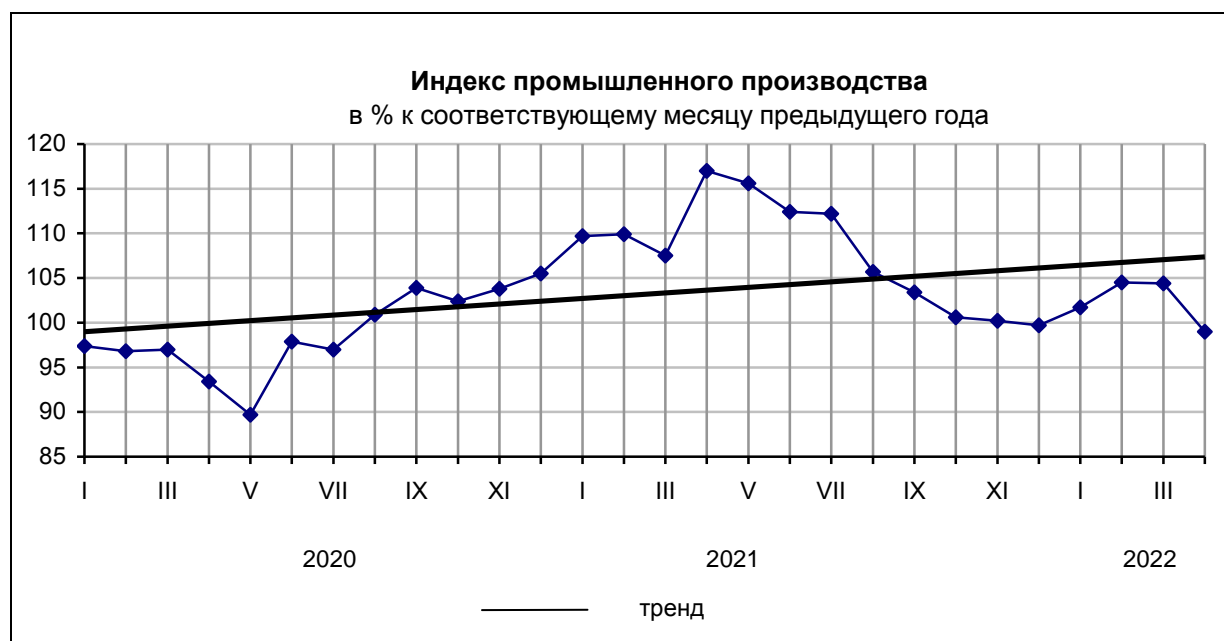
	Январь - апрель 2022		Апрель 2022 в % к	
	млн рублей	в % к январю - апрелю 2021	апрелю 2021	марту 2022
производство машин и оборудования, не включенных в другие группировки	30389,5	141,0	166,2	102,8
производство автотранспортных средств, прицепов и полуприцепов	33154,2	134,9	106,5	83,3
производство прочих транспортных средств и оборудования	5765,4	110,4	118,2	103,5
производство мебели	2425,7	108,1	107,4	87,7
производство прочих готовых изделий	781,7	96,5	115,7	114,0
ремонт и монтаж машин и оборудования	12204,5	119,7	131,4	100,1
обеспечение электрической энергией, газом и паром; кондиционирование воздуха	112874,3	100,6	102,6	85,0
водоснабжение; водоотведение, организация сбора и утилизации отходов, деятельность по ликвидации загрязнений	13868,5	91,3	78,4	80,0
строительство	31977,3	105,5	112,9	97,6
торговля оптовая и розничная; ремонт автотранспортных средств и мотоциклов	574490,1	106,8	92,4	80,6
в том числе: торговля оптовая и розничная автотранспортными средствами и мотоциклами и их ремонт	64820,8	94,2	54,9	53,2
торговля оптовая, кроме оптовой торговли автотранспортными средствами и мотоциклами	383214,7	106,7	95,7	83,6
торговля розничная, кроме торговли автотранспортными средствами и мотоциклами	126454,6	115,0	108,7	87,7
транспортировка и хранение	53457,3	134,9	135,7	104,1
деятельность гостиниц и предприятий общественного питания	6756,5	137,3	130,5	108,7
деятельность в области информации и связи	15909,0	103,0	98,9	98,1
деятельность по операциям с недвижимым имуществом	16017,4	88,3	84,7	102,4
деятельность профессиональная, научная и техническая	17422,4	32,1	32,9	97,3
из нее научные исследования и разработки	3372,9	157,4	124,3	123,2
деятельность административная и сопутствующие дополнительные услуги	10040,9	73,6	108,3	104,4
государственное управление и обеспечение военной безопасности; социальное обеспечение	1171,9	114,0	119,2	99,0
образование	4189,3	108,7	103,9	89,9
деятельность в области здравоохранения и социальных услуг	24685,6	103,2	102,7	97,0
деятельность в области культуры, спорта, организации досуга и развлечений	1365,1	110,9	121,4	119,8
предоставление прочих видов услуг	1389,4	104,0	93,6	81,8

Промышленное производство

Индекс промышленного производства в апреле 2022 года по сравнению с апрелем 2021 года составил 99,0%, в январе - апреле 2022 года по сравнению с январем - апрелем 2021 года - 102,4%.

ИНДЕКСЫ ПРОМЫШЛЕННОГО ПРОИЗВОДСТВА

	В % к	
	соответствующему периоду предыдущего года	предыдущему периоду
2021		
Январь	109,7	78,9
Февраль	109,9	102,2
Март	107,5	108,6
I квартал	109,0	
Апрель	117,0	101,5
Январь - апрель	111,0	
Май	115,6	95,9
Июнь	112,4	107,4
I полугодие	112,0	
Июль	112,2	98,8
Август	105,7	100,2
Сентябрь	103,4	101,3
Январь - сентябрь	110,1	
Октябрь	100,6	100,4
Ноябрь	100,2	99,0
Декабрь	99,7	109,4
Год	107,3	
2022		
Январь	101,7	81,1
Февраль	104,5	105,4
Март	104,4	108,2
I квартал	103,6	
Апрель	99,0	96,1
Январь - апрель	102,4	



Добыча полезных ископаемых

Индекс производства по виду деятельности «Добыча полезных ископаемых» в апреле 2022 года по сравнению с апрелем 2021 года составил 102,1%, в январе - апреле 2022 года по сравнению с январем - апрелем 2021 года - 101,3%.

ДИНАМИКА ПРОИЗВОДСТВА ПО ВИДУ ДЕЯТЕЛЬНОСТИ «ДОБЫЧА ПОЛЕЗНЫХ ИСКОПАЕМЫХ»

	В % к	
	<i>соответствующему периоду предыдущего года</i>	<i>предыдущему периоду</i>
2021		
Январь	195,5	87,3
Февраль	158,7	101,8
Март	153,7	101,6
I квартал	167,1	
Апрель	136,2	99,5
Январь - апрель	158,1	
Май	125,0	102,8
Июнь	117,4	99,3
I полугодие	143,2	
Июль	123,9	107,7
Август	107,9	99,3
Сентябрь	98,0	95,2
Январь - сентябрь	129,1	
Октябрь	96,8	102,8
Ноябрь	102,3	98,8
Декабрь	95,7	101,0
Год	119,5	
2022		
Январь	98,4	89,8
Февраль	104,3	107,8
Март	100,2	97,7
I квартал	101,0	
Апрель	102,1	101,4
Январь - апрель	101,3	

**ОБЪЕМ ОТГРУЖЕННЫХ ТОВАРОВ СОБСТВЕННОГО ПРОИЗВОДСТВА,
ВЫПОЛНЕННЫХ РАБОТ И УСЛУГ СОБСТВЕННЫМИ СИЛАМИ
ПО ВИДУ ДЕЯТЕЛЬНОСТИ «ДОБЫЧА ПОЛЕЗНЫХ ИСКОПАЕМЫХ»**

в действующих ценах

	Январь - апрель 2022	
	млн рублей	в % к январю - апрелю 2021
ДОБЫЧА ПОЛЕЗНЫХ ИСКОПАЕМЫХ	85114,9	127,0
в том числе:		
добыча металлических руд	... ¹⁾	124,6
добыча прочих полезных ископаемых	9951,7	149,2
предоставление услуг в области добычи полезных ископаемых	... ¹⁾	123,2

¹⁾ Данные не публикуются в целях обеспечения конфиденциальности первичных статистических данных, полученных от организаций, в соответствии с Федеральным законом от 29 ноября 2007 г. № 282-ФЗ «Об официальном статистическом учете и системе государственной статистики в Российской Федерации» (п. 5 ст. 4, ч. 1 ст. 9).

ДОБЫЧА ОТДЕЛЬНЫХ ВИДОВ ПОЛЕЗНЫХ ИСКОПАЕМЫХ

	Январь - апрель 2022	Апрель 2022	Январь - апрель 2022 в % к январю - апрелю 2021	Апрель 2022 в % к	
				апрелю 2021	марту 2022
ДОБЫЧА ПОЛЕЗНЫХ ИСКОПАЕМЫХ			101,3	102,1	101,4
в том числе:					
Добыча металлических руд			100,9	102,6	98,7
ДОБЫЧА И ОБОГАЩЕНИЕ ЖЕЛЕЗНЫХ РУД			98,4	102,8	105,5
руда железная товарная необогащенная, тыс. т	478,9	126,0	74,8	78,7	103,1
агломерат железорудный, тыс. т	... ¹⁾	... ¹⁾	99,6	104,1	106,1
концентрат железорудный, тыс. т	... ¹⁾	... ¹⁾	103,0	103,3	102,5
ДОБЫЧА РУД ЦВЕТНЫХ МЕТАЛЛОВ			100,9	102,6	98,6
Добыча прочих полезных ископаемых			102,9	99,9	113,2
ДОБЫЧА КАМНЯ, ПЕСКА И ГЛИНЫ			99,9	105,1	108,5
мрамор и прочий известняковый камень для памятников или строительства, тыс. т	636,2	239,8	107,9	138,0	140,7
каолин и глины каолиновые прочие, тыс. т	196,9	53,2	144,7	в 3,0 р.	114,9
пески природные, тыс. м ³	56,9	25,9	126,7	121,6	146,3
гранулы, крошка и порошок; галька, гравий, тыс. м ³	4532,3	1278,7	97,2	102,8	106,2

¹⁾ Данные не публикуются в целях обеспечения конфиденциальности первичных статистических данных, полученных от организаций, в соответствии с Федеральным законом от 29 ноября 2007 г. № 282-ФЗ «Об официальном статистическом учете и системе государственной статистики в Российской Федерации» (п. 5 ст. 4, ч. 1 ст. 9).

Обрабатывающие производства

Индекс производства по виду деятельности «Обрабатывающие производства» в апреле 2022 года по сравнению с апрелем 2021 года составил 99,5%, в январе - апреле 2022 года по сравнению с январем - апрелем 2021 года - 103,4%.

ДИНАМИКА ПРОИЗВОДСТВА ПО ВИДУ ДЕЯТЕЛЬНОСТИ «ОБРАБАТЫВАЮЩИЕ ПРОИЗВОДСТВА»

	В % к	
	<i>соответствующему периоду предыдущего года</i>	<i>предыдущему периоду</i>
2021		
Январь	104,0	75,6
Февраль	105,1	103,3
Март	103,8	110,7
I квартал	104,3	
Апрель	116,2	103,4
Январь - апрель	107,3	
Май	115,7	96,6
Июнь	112,2	108,9
I полугодие	109,5	
Июль	112,1	98,0
Август	106,5	99,9
Сентябрь	104,4	101,6
Январь - сентябрь	108,7	
Октябрь	101,0	99,0
Ноябрь	99,8	98,2
Декабрь	100,4	110,6
Год	106,4	
2022		
Январь	103,1	78,8
Февраль	106,1	106,6
Март	105,2	109,2
I квартал	104,8	
Апрель	99,5	97,5
Январь - апрель	103,4	

**ОБЪЕМ ОТГРУЖЕННЫХ ТОВАРОВ СОБСТВЕННОГО ПРОИЗВОДСТВА,
ВЫПОЛНЕННЫХ РАБОТ И УСЛУГ СОБСТВЕННЫМИ СИЛАМИ
ПО ВИДУ ДЕЯТЕЛЬНОСТИ «ОБРАБАТЫВАЮЩИЕ ПРОИЗВОДСТВА»**

в действующих ценах

	<i>Январь - апрель 2022</i>	
	<i>млн рублей</i>	<i>в % к январю - апрелю 2021</i>
ОБРАБАТЫВАЮЩИЕ ПРОИЗВОДСТВА	763505,2	132,8
в том числе:		
производство пищевых продуктов	59636,9	123,5
производство напитков	1465,8	113,6
производство текстильных изделий	1387,9	125,2
производство одежды	566,0	73,8
производство кожи и изделий из кожи	1505,0	126,1
обработка древесины и производство изделий из дерева и пробки, кроме мебели, производство изделий из соломки и материалов для плетения	1831,6	102,9
производство бумаги и бумажных изделий	2919,1	145,0
деятельность полиграфическая и копирование носителей информации	700,7	116,8
производство кокса и нефтепродуктов	20989,1	164,8
производство химических веществ и химических продуктов	16988,3	119,2
производство лекарственных средств и материалов, применяемых в медицинских целях	4324,8	179,9
производство резиновых и пластмассовых изделий	6190,6	115,5
производство прочей неметаллической минеральной продукции	44486,7	141,2
производство металлургическое	468490,9	134,9
производство готовых металлических изделий, кроме машин и оборудования	40609,2	139,1
производство компьютеров, электронных и оптических изделий	6800,3	111,4
производство электрического оборудования	8950,1	138,0
производство машин и оборудования, не включенных в другие группировки	24066,9	111,1
производство автотранспортных средств, прицепов и полуприцепов	30213,0	138,0
производство прочих транспортных средств и оборудования	4967,2	118,9
производство мебели	2022,7	109,1
производство прочих готовых изделий	884,3	98,7
ремонт и монтаж машин и оборудования	13508,1	112,7

**ПРОИЗВОДСТВО ОТДЕЛЬНЫХ ВИДОВ ТОВАРОВ
ПО ОБРАБАТЫВАЮЩИМ ПРОИЗВОДСТВАМ**

	Январь - апрель 2022	Апрель 2022	Январь - апрель 2022 в % к январю - апрелю 2021	Апрель 2022 в % к	
				апрелю 2021	марту 2022
ОБРАБАТЫВАЮЩИЕ ПРОИЗВОДСТВА			103,4	99,5	97,5
из них: Производство пищевых продуктов			99,5	91,2	93,0
ПЕРЕРАБОТКА И КОНСЕРВИРОВАНИЕ МЯСА И МЯСНОЙ ПИЩЕВОЙ ПРО- ДУКЦИИ			101,1	98,1	94,9
мясо крупного рогатого скота, свинина, баранина, козлятина, конина и мясо прочих животных семейства лошадиных, оленина и мясо прочих животных семей- ства оленьих (оленевых) пар- ные, остывшие или охлажден- ные, т	31877,9	8530,1	103,8	97,1	92,1
мясо и субпродукты пищевые домашней птицы, т	69632,4	17335,0	135,9	134,4	95,4
изделия колбасные, включая изделия колбасные для дет- ского питания, т	20880,7	5272,4	87,5	86,2	97,1
полуфабрикаты мясные, мясо- содержащие, охлажденные, за- мороженные, т	29969,8	7893,3	68,2	67,8	99,3
ПЕРЕРАБОТКА И КОНСЕРВИРОВАНИЕ РЫБЫ, РАКООБРАЗНЫХ И МОЛЛЮСКОВ			87,6	94,4	96,9
рыба вяленая, т	82,6	22,3	69,6	86,8	97,0
рыба соленая или в рассоле, т	402,8	103,6	88,4	96,6	90,9
рыба, включая филе, копченая, т	408,4	114,6	97,0	109,2	108,2
пресервы рыбные, тыс. усл. банок	... ¹⁾	... ¹⁾	16,1	17,6	94,4
ПЕРЕРАБОТКА И КОНСЕРВИРОВАНИЕ ФРУКТОВ И ОВОЩЕЙ			127,8	136,8	101,1
картофель переработанный и консервированный, т	... ¹⁾	-	100,0	-	-
соки из фруктов и овощей, тыс. усл. банок	... ¹⁾	... ¹⁾	182,7	в 3,8 р.	118,1
овощи (кроме картофеля) и гри- бы, консервированные без ук- суса или уксусной кислоты, про- чие (кроме готовых овощных блюд), тыс. усл. банок	2324,1	533,4	в 6,7 р.	в 7,4 р.	84,9
ПРОИЗВОДСТВО РАСТИТЕЛЬНЫХ И ЖИВОТНЫХ МАСЕЛ И ЖИРОВ			87,5	93,7	113,4
масла растительные и их фракции нерафинированные, т	6228,6	1891,0	135,3	186,1	113,4
маргарин, т	380,8	52,4	69,1	36,6	58,0
ПРОИЗВОДСТВО МОЛОЧНОЙ ПРОДУКЦИИ			104,3	108,8	96,7
молоко, кроме сырого, т	40896,1	9630,4	102,2	97,7	90,3

Производство товаров и услуг

Продолжение

	Январь - апрель 2022	Апрель 2022	Январь - апрель 2022 в % к январю - апрелю 2021	Апрель 2022 в % к	
				апрелю 2021	марту 2022
масло сливочное, т	1504,2	560,7	в 2,5 р.	в 3,0 р.	96,9
сыры, т	38,2	13,7	96,0	115,1	167,9
творог, т	2086,6	518,0	93,3	87,2	90,6
сливки, т	725,6	170,8	87,5	83,4	91,4
продукты кисломолочные (кроме творога и продуктов из творога), т	15429,5	3868,2	97,9	95,6	95,5
мороженое, т	3494,0	1008,6	74,2	66,9	81,2
ПРОИЗВОДСТВО ПРОДУКТОВ МУКОМОЛЬНОЙ И КРУПЯНОЙ ПРОМЫШЛЕННОСТИ, КРАХМАЛА И КРАХМАЛОСОДЕРЖАЩИХ ПРОДУКТОВ			108,0	123,8	103,7
мука из зерновых культур, овощных и других растительных культур; смеси из них, т	214899,3	57579,6	106,4	119,1	94,0
крупа, т	68659,2	22735,8	120,3	141,4	117,7
ПРОИЗВОДСТВО ХЛЕБОБУЛОЧНЫХ И МУЧНЫХ КОНДИТЕРСКИХ ИЗДЕЛИЙ			100,5	101,9	95,1
изделия хлебобулочные недлительного хранения, т	33500,7	8335,1	96,0	95,6	94,9
изделия макаронные и аналогичные мучные изделия, т	102633,3	28705,9	112,2	123,4	94,8
ПРОИЗВОДСТВО ПРОЧИХ ПИЩЕВЫХ ПРОДУКТОВ			90,7	51,5	74,0
шоколад и кондитерские сахаристые изделия, т	2200,1	455,5	74,4	62,5	79,2
ПРОИЗВОДСТВО ГОТОВЫХ КОРМОВ ДЛЯ ЖИВОТНЫХ			104,3	104,0	97,0
комбикорма, т	450714,7	114394,0	104,9	103,5	97,4
Производство напитков			107,5	120,8	113,4
водка ²⁾ , тыс. дкл	... ¹⁾	... ¹⁾	150,7	в 2,0 р.	109,9
пиво, кроме отходов пивоварения, тыс. дкл	170,2	49,5	81,5	85,0	114,9
воды минеральные природные питьевые и воды питьевые, расфасованные в емкости, не содержащие добавки сахара или других подслащивающих или вкусоароматических веществ, млн полулитров	95,5	27,6	115,8	129,1	105,2
напитки безалкогольные прочие, тыс. дкл	2546,1	806,2	87,0	90,5	135,3
Производство текстильных изделий			139,4	142,1	76,1

Производство товаров и услуг

Продолжение

	Январь - апрель 2022	Апрель 2022	Январь - апрель 2022 в % к январю - апрелю 2021	Апрель 2022 в % к	
				апрелю 2021	марту 2022
ПРОИЗВОДСТВО ТЕКСТИЛЬНЫХ ТКАНЕЙ			108,7	94,6	106,4
ткани готовые с массовой долей синтетических комплексных ни- тей, включая ткани из монони- тей, ленточных и аналогичных нитей, не менее 85 %, тыс. м ²	... ¹⁾	... ¹⁾	131,3	129,6	106,4
ПРОИЗВОДСТВО ПРОЧИХ ТЕКСТИЛЬНЫХ ИЗДЕЛИЙ			140,9	144,9	75,3
материалы нетканые, кроме ва- тинов, тыс. м ²	25520,8	6361,9	117,0	94,9	87,3
белье постельное, тыс. шт.	165,7	42,1	110,1	88,3	107,8
Производство одежды			97,0	103,2	133,7
ПРОИЗВОДСТВО ОДЕЖДЫ, КРОМЕ ОДЕЖДЫ ИЗ МЕХА			97,0	103,1	133,6
спецодежда прочая ³⁾ , тыс. рублей	120059,0	45458,9	160,5	в 3,2 р.	в 2,5 р.
комплекты, костюмы, куртки (пиджаки) и блейзеры мужские производственные и профес- сиональные, тыс. шт.	115,3	32,0	98,8	117,8	111,6
комплекты и костюмы, куртки (жакеты) и блейзеры женские производственные и профес- сиональные, тыс. шт.	12,5	4,9	в 2,0 р.	в 2,7 р.	в 2,1 р.
изделия трикотажные или вя- занные, тыс. шт.	715,1	202,6	84,5	113,8	104,9
ПРОИЗВОДСТВО ВЯЗАНЫХ И ТРИКОТАЖНЫХ ИЗДЕЛИЙ ОДЕЖДЫ			154,5	в 2,1 р.	178,1
джемперы, пуловеры, кардига- ны, жилеты и аналогичные из- делия трикотажные или вязанные, тыс. шт.	19,8	5,2	168,9	120,9	85,0
Производство кожи и изделий из кожи			105,0	93,3	87,3
ПРОИЗВОДСТВО ОБУВИ			92,7	90,8	103,8
обувь, тыс. пар	914,5	259,1	92,5	92,2	107,5
Обработка древесины и произ- водство изделий из дерева и пробки, кроме мебели, произ- водство изделий из соломки и материалов для плетения			94,5	108,1	99,2
РАСПИЛОВКА И СТРОГАНИЕ ДРЕВЕСИНЫ			154,9	180,5	93,7
лесоматериалы, продольно распиленные или расколотые, разделенные на слои или лу- щенные, толщиной более 6 мм; деревянные железнодорожные или трамвайные шпалы, не- пропитанные, тыс. м ³	35,8	11,4	154,0	179,7	93,3

Производство товаров и услуг

Продолжение

	Январь - апрель 2022	Апрель 2022	Январь - апрель 2022 в % к январю - апрелю 2021	Апрель 2022 в % к	
				апрелю 2021	марту 2022
ПРОИЗВОДСТВО ИЗДЕЛИЙ ИЗ ДЕРЕВА, ПРОБКИ, СОЛОМКИ И МАТЕРИАЛОВ ДЛЯ ПЛЕТЕНИЯ			78,3	87,7	102,8
двери, их коробки и пороги де- ревянные, тыс. м ²	103,0	32,2	63,2	76,6	114,8
Производство бумаги и бумаж- ных изделий			97,5	86,0	91,3
ПРОИЗВОДСТВО ИЗДЕЛИЙ ИЗ БУМАГИ И КАРТОНА			97,5	86,0	91,3
бумага туалетная из бумажной массы, бумаги, целлюлозной ваты и целлюлозных волокон и полотна из целлюлозных воло- кон, тыс. рул.	27319,8	7225,9	88,1	101,4	96,1
ящики и коробки из гофриро- ванной бумаги или гофриро- ванного картона, тыс. м ²	36227,4	8285,9	89,9	74,5	87,0
Деятельность полиграфическая и копирование носителей инфор- мации			99,7	96,4	103,9
ДЕЯТЕЛЬНОСТЬ ПОЛИГРАФИЧЕС- КАЯ И ПРЕДОСТАВЛЕНИЕ УСЛУГ В ЭТОЙ ОБЛАСТИ			99,7	96,4	103,9
в том числе услуги: по печатанию газет ³⁾ , тыс. руб- лей	38535,2	10689,9	78,1	75,0	93,3
по печатанию журналов и перио- дических изданий, выходящих реже четырех раз в неделю ³⁾ , тыс. рублей	7408,3	2006,1	84,1	68,9	94,0
по печатанию книг, географи- ческих карт, гидрографических или аналогичных карт всех видов, репродукций, чертежей и фотографий, открыток ³⁾ , тыс. рублей	8452,5	3251,3	125,3	186,9	143,2
Производство кокса и нефтепро- дуктов			91,1	90,3	94,9
ПРОИЗВОДСТВО КОКСА			91,1	90,3	94,9
кокс и полукокс из каменного уг- ля, бурого угля (лигнита) или торфа, уголь ретортный, тыс. т	... ¹⁾	... ¹⁾	91,1	90,3	94,9
Производство химических ве- ществ и химических продуктов			85,1	89,5	103,8
ПРОИЗВОДСТВО ОСНОВНЫХ ХИМИЧЕСКИХ ВЕЩЕСТВ, УДОБРЕНИЙ И АЗОТНЫХ СОЕДИНЕНИЙ, ПЛАСТМАСС И СИНТЕТИЧЕСКОГО КАУЧУКА В ПЕРВИЧНЫХ ФОРМАХ			79,0	84,7	102,8
удобрения азотные минераль- ные или химические, тыс. т	... ¹⁾	... ¹⁾	91,8	100,0	117,6

Производство товаров и услуг

Продолжение

	Январь - апрель 2022	Апрель 2022	Январь - апрель 2022 в % к январю - апрелю 2021	Апрель 2022 в % к	
				апрелю 2021	марту 2022
ПРОИЗВОДСТВО КРАСОК, ЛАКОВ И АНАЛОГИЧНЫХ МАТЕРИАЛОВ ДЛЯ НАНЕСЕНИЯ ПОКРЫТИЙ, ПОЛИГРА- ФИЧЕСКИХ КРАСОК И МАСТИК			115,0	108,7	110,1
материалы лакокрасочные на основе полимеров, т	8552,2	2953,7	110,6	112,3	141,9
Производство лекарственных средств и материалов, применяе- мых в медицинских целях			65,8	64,7	55,3
сыворотки и вакцины, тыс. упаковок	... ¹⁾	... ¹⁾	67,9	39,1	50,0
Производство резиновых и пластмассовых изделий			118,4	93,8	83,8
ПРОИЗВОДСТВО РЕЗИНОВЫХ ИЗДЕЛИЙ			79,2	73,2	104,9
изделия из вулканизированной резины прочие, не включенные в другие группировки; твердая резина во всех формах и изде- лия из нее; напольные покры- тия и коврики из вулканизиро- ванной пористой резины, т	216,9	56,9	70,1	61,4	106,8
ПРОИЗВОДСТВО ИЗДЕЛИЙ ИЗ ПЛАСТМАСС			122,3	95,7	82,6
плиты, листы, пленка и полосы (ленты) полимерные, неарми- рованные или не комбиниро- ванные с другими материала- ми, т	1088,5	269,9	143,7	113,3	91,3
блоки дверные пластмассовые и пороги для них, м ²	3118,3	1039,7	52,5	83,6	118,8
блоки оконные пластмассовые, м ²	182166,6	53195,7	в 2,2 р.	172,8	97,0
Производство прочей неметал- лической минеральной продукции			113,9	111,5	104,2
ПРОИЗВОДСТВО СТЕКЛА И ИЗДЕЛИЙ ИЗ СТЕКЛА			135,2	158,6	95,4
стекло безопасное, тыс. м ²	... ¹⁾	... ¹⁾	56,2	100,0	в 2,5 р.
стеклопакеты, тыс. м ²	234,6	61,5	143,5	162,3	83,3
ПРОИЗВОДСТВО ОГНЕУПОРНЫХ ИЗДЕЛИЙ			110,2	110,0	106,0
кирпичи, блоки, плитки и про- чие изделия огнеупорные, кро- ме изделий из кремнеземистой каменной муки или диатомито- вых земель, тыс. т	180,7	49,1	113,4	110,3	101,9
ПРОИЗВОДСТВО СТРОИТЕЛЬНЫХ КЕРАМИЧЕСКИХ МАТЕРИАЛОВ			102,2	101,3	100,1

Производство товаров и услуг

Продолжение

	Январь - апрель 2022	Апрель 2022	Январь - апрель 2022 в % к январю - апрелю 2021	Апрель 2022 в % к	
				апрелю 2021	марту 2022
кирпич керамический неогнеупорный строительный, млн усл. кирпичей	56,5	17,0	107,5	100,6	109,0
плитки керамические фасадные и ковры из них, тыс. м ²	... ¹⁾	... ¹⁾	100,9	101,5	97,7
ПРОИЗВОДСТВО ЦЕМЕНТА, ИЗВЕСТИ И ГИПСА			104,6	90,2	102,9
портландцемент, цемент глиноземистый, цемент шлаковый и аналогичные гидравлические цементы, тыс. т	507,2	153,1	105,7	84,3	105,4
известь гидравлическая, тыс. т	... ¹⁾	... ¹⁾	104,3	104,3	97,0
гипс строительный, тыс. т	... ¹⁾	... ¹⁾	108,2	132,1	101,9
ПРОИЗВОДСТВО ИЗДЕЛИЙ ИЗ БЕТОНА, ЦЕМЕНТА И ГИПСА			111,9	107,9	102,9
блоки и прочие изделия сборные строительные для зданий и сооружений из цемента, бетона, или искусственного камня, тыс. м ³	294,5	83,9	107,7	107,8	103,2
ПРОИЗВОДСТВО АБРАЗИВНЫХ И НЕМЕТАЛЛИЧЕСКИХ МИНЕРАЛЬНЫХ ИЗДЕЛИЙ, НЕ ВКЛЮЧЕННЫХ В ДРУГИЕ ГРУППИРОВКИ			132,8	127,6	115,7
материалы и изделия минеральные теплоизоляционные, тыс. м ³	1363,0	333,6	105,7	113,0	97,4
Производство металлургическое			99,0	101,4	103,9
ПРОИЗВОДСТВО ЧУГУНА, СТАЛИ И ФЕРРОСПЛАВОВ			93,0	95,8	102,9
чугун зеркальный и переделный в чушках, болванках или в прочих первичных формах, тыс. т	... ¹⁾	... ¹⁾	91,2	89,7	97,1
сталь нелегированная в слитках или в прочих первичных формах и полуфабрикаты из нелегированной стали, тыс. т	5358,0	1353,8	90,1	89,2	96,6
сталь легированная прочая в слитках или в прочих первичных формах и полуфабрикаты из прочей легированной стали, тыс. т	270,3	74,6	115,8	121,4	106,0
прокат готовый, тыс. т	4537,8	1289,4	93,0	104,6	114,8
ПРОИЗВОДСТВО СТАЛЬНЫХ ТРУБ, ПОЛЫХ ПРОФИЛЕЙ И ФИТИНГОВ			138,7	110,7	90,7
трубы, профили пустотелые и их фитинги стальные, тыс. т	438,2	99,6	131,3	100,9	88,0

Производство товаров и услуг

Продолжение

	Январь - апрель 2022	Апрель 2022	Январь - апрель 2022 в % к январю - апрелю 2021	Апрель 2022 в % к	
				апрелю 2021	марту 2022
ПРОИЗВОДСТВО ОСНОВНЫХ ДРАГОЦЕННЫХ МЕТАЛЛОВ И ПРОЧИХ ЦВЕТНЫХ МЕТАЛЛОВ			94,8	110,1	109,2
медь рафинированная необ- работанная, т	... ¹⁾	... ¹⁾	119,2	151,6	98,9
цинк необработанный, т	... ¹⁾	... ¹⁾	81,4	94,7	120,4
Производство готовых металли- ческих изделий, кроме машин и оборудования			95,7	73,3	94,7
конструкции и детали конструк- ций из черных металлов, тыс. т	82,8	22,7	108,0	105,6	101,8
проволока скрученная, кана- ты, шнуры плетеные, стропы и аналогичные изделия из чер- ных металлов без электриче- ской изоляции, т	... ¹⁾	... ¹⁾	88,1	79,1	89,3
изделия крепежные и винты кре- пежные, т	18584,0	4576,0	108,0	93,7	91,6
ткань металлическая, решетки, сетки и ограждения из проволо- ки из черных металлов или ме- ди, т	2022,0	599,0	75,5	98,8	105,6
Производство компьютеров, элек- тронных и оптических изделий			107,0	132,0	103,8
счетчики производства или по- требления жидкости, тыс. шт.	... ¹⁾	... ¹⁾	3,0	1,3	29,4
Производство электрического оборудования			95,8	78,0	91,6
электродвигатели переменного и постоянного тока универ- сальные мощностью более 37,5 Вт, тыс. шт.	... ¹⁾	... ¹⁾	66,5	47,3	71,0
Производство машин и оборудо- вания, не включенных в другие группировки			124,7	107,0	90,4
ПРОИЗВОДСТВО МАШИН И ОБОРУДОВАНИЯ ОБЩЕГО НАЗНАЧЕНИЯ			135,8	122,8	88,4
насосы воздушные или ваку- умные; воздушные или прочие газовые компрессоры, шт.	615	154	147,5	145,3	70,3
насосы центробежные подачи жидкостей прочие; насосы про- чие, шт.	823	203	121,0	78,7	72,8
ПРОИЗВОДСТВО ПРОЧИХ МАШИН И ОБОРУДОВАНИЯ ОБЩЕГО НАЗНАЧЕНИЯ			95,4	92,3	110,9
краны мостовые электриче- ские, шт.	... ¹⁾	... ¹⁾	29,8	14,3	33,3

Производство товаров и услуг

Продолжение

	Январь - апрель 2022	Апрель 2022	Январь - апрель 2022 в % к январю - апрелю 2021	Апрель 2022 в % к	
				апрелю 2021	марту 2022
краны башенные строительные, шт.	... ¹⁾	... ¹⁾	55,0	50,0	100,0
лебедки шахтных подъемных установок надшахтного размещения; специальные лебедки для работы под землей; прочие лебедки, кабестаны, шт.	... ¹⁾	... ¹⁾	46,9	51,0	108,7
ПРОИЗВОДСТВО МАШИН И ОБОРУДОВАНИЯ ДЛЯ СЕЛЬСКОГО И ЛЕСНОГО ХОЗЯЙСТВА			149,8	77,1	60,1
дробилки для кормов, шт.	30435	5558	129,6	92,1	52,8
тракторы для сельского хозяйства прочие, шт.	... ¹⁾	... ¹⁾	85,6	19,1	31,0
ПРОИЗВОДСТВО ПРОЧИХ МАШИН СПЕЦИАЛЬНОГО НАЗНАЧЕНИЯ			99,3	72,4	93,5
тракторы гусеничные, шт.	53	22	60,9	68,8	95,7
бульдозеры и бульдозеры с поворотным отвалом, шт.	... ¹⁾	... ¹⁾	71,7	40,0	56,0
грейдеры самоходные, шт.	... ¹⁾	... ¹⁾	129,5	119,0	96,2
Производство автотранспортных средств, прицепов и полуприцепов			105,1	83,9	77,4
ПРОИЗВОДСТВО АВТОТРАНСПОРТНЫХ СРЕДСТВ			110,9	87,5	76,2
автомобили грузовые с дизельным двигателем, шт.	... ¹⁾	... ¹⁾	110,4	116,1	126,5
шасси с установленными двигателями для автотранспортных средств, шт.	... ¹⁾	... ¹⁾	90,4	39,6	31,2
автобусы, имеющие технически допустимую максимальную массу более 5 т, шт.	... ¹⁾	... ¹⁾	117,3	58,4	36,6
автомобили пожарные, шт.	... ¹⁾	... ¹⁾	в 2,5 р.	в 2,4 р.	54,2
ПРОИЗВОДСТВО КУЗОВОВ ДЛЯ АВТОТРАНСПОРТНЫХ СРЕДСТВ; ПРОИЗВОДСТВО ПРИЦЕПОВ И ПОЛУПРИЦЕПОВ			106,8	105,5	82,7
прицепы и полуприцепы тракторные, шт.	... ¹⁾	... ¹⁾	158,8	101,7	72,0
Производство прочих транспортных средств и оборудования			89,0	105,9	113,8
вагоны трамвайные пассажирские самоходные, шт.	... ¹⁾	... ¹⁾	136,0	162,5	в 4,3 р.

Производство товаров и услуг

Продолжение

	Январь - апрель 2022	Апрель 2022	Январь - апрель 2022 в % к январю - апрелю 2021	Апрель 2022 в % к	
				апрелю 2021	марту 2022
Производство мебели			117,4	96,4	74,7
столы кухонные, для столовой и гостиной, шт.	21525	2926	117,2	39,5	51,3
шкафы кухонные, для спальни, столовой и гостиной, шт.	11361	2474	192,3	127,4	73,6
диваны, софы, кушетки с де- ревянным каркасом, транс- формируемые в кровати, шт.	26323	5515	90,1	76,9	88,6
кровати деревянные, шт.	6006	1263	107,7	85,6	64,9
Производство прочих готовых изделий			79,4	79,7	90,1
изделия ювелирные из золота и их части, тыс. шт.	18,2	4,8	134,4	123,4	86,7
изделия ювелирные из серебра и их части, тыс. шт.	... ¹⁾	... ¹⁾	в 2,1 р.	в 3,1 р.	73,4
обувь ортопедическая и вкладные корректирующие элементы (в том числе стель- ки и полустельки), тыс. шт.	... ¹⁾	... ¹⁾	85,5	91,3	106,3
инструменты и оборудование медицинские ³⁾ , тыс. рублей	155338,3	56812,4	89,3	127,8	117,8
изделия народных художест- венных промыслов ³⁾ , тыс. рублей	73211,9	14360,5	78,8	55,4	56,0
Ремонт и монтаж машин и обору- дования			107,0	122,8	103,8

¹⁾ Данные не публикуются в целях обеспечения конфиденциальности первичных статистических данных, полученных от организаций, в соответствии с Федеральным законом от 29 ноября 2007 г. № 282-ФЗ «Об официальном статистическом учете и системе государственной статистики в Российской Федерации» (п. 5 ст. 4, ч. 1 ст. 9).

²⁾ По данным Росалкогольрегулирования.

³⁾ Темпы роста (снижения) рассчитаны исходя из фактических цен соответствующего периода.

**Обеспечение электрической энергией, газом и паром;
кондиционирование воздуха**

Индекс производства по виду деятельности «Обеспечение электрической энергией, газом и паром; кондиционирование воздуха» в апреле 2022 года по сравнению с апрелем 2021 года составил 94,4%, в январе - апреле 2022 года по сравнению с январем - апрелем 2021 года - 95,6%.

**ДИНАМИКА ПРОИЗВОДСТВА ПО ВИДУ ДЕЯТЕЛЬНОСТИ
«ОБЕСПЕЧЕНИЕ ЭЛЕКТРИЧЕСКОЙ ЭНЕРГИЕЙ, ГАЗОМ И ПАРОМ;
КОНДИЦИОНИРОВАНИЕ ВОЗДУХА»**

	<i>В % к</i>	
	<i>соответствующему периоду предыдущего года</i>	<i>предыдущему периоду</i>
2021		
Январь	105,5	106,2
Февраль	114,3	91,5
Март	117,5	101,3
I квартал	112,0	
Апрель	108,1	79,5
Январь - апрель	111,2	
Май	110,4	71,2
Июнь	114,1	101,7
I полугодие	111,2	
Июль	106,1	103,3
Август	104,8	108,6
Сентябрь	119,7	110,0
Январь - сентябрь	110,9	
Октябрь	110,9	120,7
Ноябрь	110,3	112,4
Декабрь	100,3	107,8
Год	109,6	
2022		
Январь	95,0	98,7
Февраль	94,5	91,0
Март	98,5	105,5
I квартал	95,9	
Апрель	94,4	76,3
Январь - апрель	95,6	

ОБЪЕМ ОТГРУЖЕННЫХ ТОВАРОВ СОБСТВЕННОГО ПРОИЗВОДСТВА, ВЫПОЛНЕННЫХ РАБОТ И УСЛУГ СОБСТВЕННЫМИ СИЛАМИ ПО ВИДУ ДЕЯТЕЛЬНОСТИ «ОБЕСПЕЧЕНИЕ ЭЛЕКТРИЧЕСКОЙ ЭНЕРГИЕЙ, ГАЗОМ И ПАРОМ; КОНДИЦИОНИРОВАНИЕ ВОЗДУХА»

в действующих ценах

	<i>Январь - апрель 2022</i>	
	<i>млн рублей</i>	<i>в % к январю - апрелю 2021</i>
ОБЕСПЕЧЕНИЕ ЭЛЕКТРИЧЕСКОЙ ЭНЕРГИЕЙ, ГАЗОМ И ПАРОМ; КОНДИЦИОНИРОВАНИЕ ВОЗДУХА	59347,4	100,6
в том числе:		
производство, передача и распределение электроэнергии	34085,1	103,2
производство и распределение газообразного топлива	1512,3	92,9
производство, передача и распределение пара и горячей воды; кондиционирование воздуха	23750,0	97,6

ПРОИЗВОДСТВО ЭЛЕКТРО- И ТЕПЛОЭНЕРГИИ

	Январь - апрель 2022	Апрель 2022	Январь - апрель 2022 в % к январю - апрелю 2021	Апрель 2022 в % к	
				апрелю 2021	марту 2022
Производство, передача и рас- пределение электроэнергии			95,7	91,8	79,8
электроэнергия, млн кВт-ч	10236,0	2185,7	95,7	91,8	79,8
Производство, передача и рас- пределение пара и горячей во- ды; кондиционирование воздуха			95,5	101,1	69,1
пар и горячая вода (тепловая энергия), тыс. Гкал	19854,4	3651,7	95,2	100,4	69,3

В Челябинской области практически вся электроэнергия производится тепловыми электростанциями.

В структуре выпускаемой тепловой энергии 47,6% приходится на тепловые электростанции, 44,0% - на котельные, 5,4% - на теплоутилизационные установки, 3,0% - прочие электростанции.

**Водоснабжение; водоотведение, организация сбора и утилизации
отходов, деятельность по ликвидации загрязнений**

Индекс производства по виду деятельности «Водоснабжение; водоотведение, организация сбора и утилизации отходов, деятельность по ликвидации загрязнений» в апреле 2022 года по сравнению с апрелем 2021 года составил 84,2%, в январе - апреле 2022 года по сравнению с январем - апрелем 2021 года - 92,9%.

**ДИНАМИКА ПРОИЗВОДСТВА ПО ВИДУ ДЕЯТЕЛЬНОСТИ «ВОДОСНАБЖЕНИЕ;
ВОДООТВЕДЕНИЕ, ОРГАНИЗАЦИЯ СБОРА И УТИЛИЗАЦИИ ОТХОДОВ,
ДЕЯТЕЛЬНОСТЬ ПО ЛИКВИДАЦИИ ЗАГРЯЗНЕНИЙ»**

	В % к	
	соответствующему периоду предыдущего года	предыдущему периоду
2021		
Январь	128,1	85,5
Февраль	124,2	109,0
Март	87,9	92,5
I квартал	110,3	
Апрель	106,8	114,4
Январь - апрель	109,5	
Май	95,3	107,6
Июнь	100,7	98,0
I полугодие	105,3	
Июль	88,7	88,9
Август	75,9	97,3

Производство товаров и услуг

Продолжение

	В % к	
	соответствующему периоду предыдущего года	предыдущему периоду
Сентябрь	69,3	97,5
Январь - сентябрь	94,0	
Октябрь	79,4	100,6
Ноябрь	79,0	92,1
Декабрь	83,9	103,3
Год	90,4	
2022		
Январь	93,2	82,8
Февраль	84,5	103,4
Март	111,6	127,3
I квартал	96,4	
Апрель	84,2	89,0
Январь - апрель	92,9	

ОБЪЕМ ОТГРУЖЕННЫХ ТОВАРОВ СОБСТВЕННОГО ПРОИЗВОДСТВА, ВЫПОЛНЕННЫХ РАБОТ И УСЛУГ СОБСТВЕННЫМИ СИЛАМИ ПО ВИДУ ДЕЯТЕЛЬНОСТИ «ВОДОСНАБЖЕНИЕ; ВОДООТВЕДЕНИЕ, ОРГАНИЗАЦИЯ СБОРА И УТИЛИЗАЦИИ ОТХОДОВ, ДЕЯТЕЛЬНОСТЬ ПО ЛИКВИДАЦИИ ЗАГРЯЗНЕНИЙ»

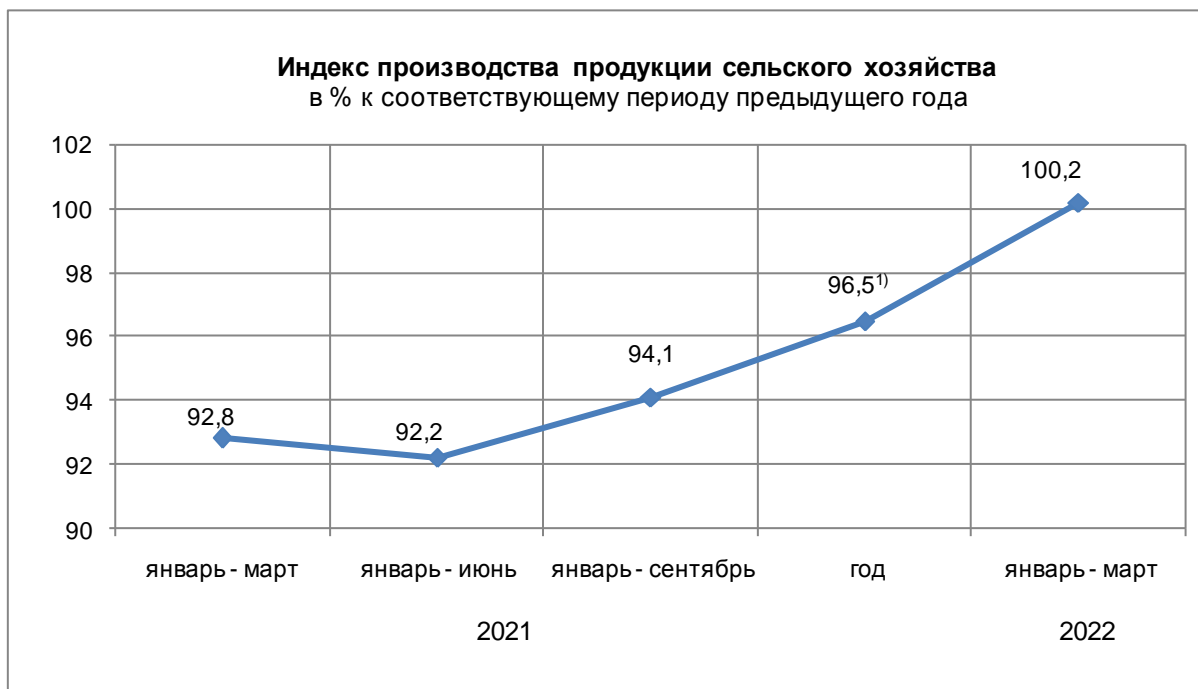
в действующих ценах

	Январь - апрель 2022	
	млн рублей	в % к январю - апрелю 2021
ВОДОСНАБЖЕНИЕ; ВОДООТВЕДЕНИЕ, ОРГАНИЗАЦИЯ СБОРА И УТИЛИЗАЦИИ ОТХОДОВ, ДЕЯТЕЛЬНОСТЬ ПО ЛИКВИДАЦИИ ЗАГРЯЗНЕНИЙ	12226,6	96,2
в том числе:		
забор, очистка и распределение воды	2301,4	115,1
сбор и обработка сточных вод	... ¹⁾	109,8
сбор, обработка и утилизация отходов; обработка вторичного сырья	8517,5	90,3
предоставление услуг в области ликвидации последствий загрязнений и прочих услуг, связанных с удалением отходов	... ¹⁾	127,8

¹⁾ Данные не публикуются в целях обеспечения конфиденциальности первичных статистических данных, полученных от организаций, в соответствии с Федеральным законом от 29 ноября 2007 г. № 282-ФЗ «Об официальном статистическом учете и системе государственной статистики в Российской Федерации» (п. 5 ст. 4, ч. 1 ст. 9).

Сельское хозяйство

Объем продукции сельского хозяйства всех сельхозпроизводителей (сельхозорганизации, крестьянские (фермерские) хозяйства и индивидуальные предприниматели, население) в январе - марте 2022 года в действующих ценах, по расчетам, составил 21055,1 млн рублей.



¹⁾ Предварительные данные.

Растениеводство

Погодные условия позволили аграриям Челябинской области приступить к посевной кампании.

По состоянию на 1 мая 2022 года яровые культуры в сельскохозяйственных организациях посеяны на площади 41,2 тыс. гектаров. 43,7% посевных площадей занимают зерновые и зернобобовые культуры, 35,9% масличные культуры. Картофель посажен на 230 гектарах, овощи - на 97 гектарах.

Животноводство

На конец апреля 2022 года поголовье крупного рогатого скота в хозяйствах всех сельхозпроизводителей, по расчетам, составляло 233,3 тыс. голов (на 5,7% меньше по сравнению с уточненными данными на конец апреля 2021 года), из него коров - 110,8 тыс. голов (на 6,0% меньше), свиней - 879,1 тыс. голов (на 3,9% больше), овец и коз - 142,0 тыс. голов (на 5,1% меньше), птицы - 23179,5 тыс. голов (на 6,7% больше).

В структуре поголовья скота на хозяйства населения приходилось 48,7% поголовья крупного рогатого скота, 52,2% коров, 7,3% свиней, 88,9% овец и коз (на конец апреля 2021 года по уточненным данным - соответственно 50,0%, 53,0%, 8,4% и 88,1%).

ДИНАМИКА ПОГОЛОВЬЯ СКОТА В ХОЗЯЙСТВАХ ВСЕХ КАТЕГОРИЙ

на конец месяца, в процентах

	Крупный рогатый скот		Из него коровы		Свиньи		Овцы и козы	
	к соответствующей дате предыдущего года	к соответствующей дате предыдущего месяца	к соответствующей дате предыдущего года	к соответствующей дате предыдущего месяца	к соответствующей дате предыдущего года	к соответствующей дате предыдущего месяца	к соответствующей дате предыдущего года	к соответствующей дате предыдущего месяца
2021								
Январь	95,2	100,1	96,6	100,4	88,9	101,7	96,3	94,4
Февраль	95,2	104,9	96,3	102,7	89,2	102,8	96,1	102,6
Март	94,9	107,2	95,9	103,4	89,6	102,4	93,9	110,8
Апрель ¹⁾	93,4	100,8	95,3	99,8	90,0	101,6	93,4	100,0
Май	94,2	102,6	95,9	100,9	88,9	100,5	94,4	105,1
Июнь	94,0	100,0	95,7	100,3	89,7	100,6	96,0	97,8
Июль	93,8	98,6	95,1	99,1	92,9	102,1	95,8	97,6
Август	93,4	100,1	94,7	97,5	92,4	100,2	95,1	95,2
Сентябрь	93,1	98,3	94,6	99,1	96,7	100,7	94,8	96,5
Октябрь	92,9	93,4	94,1	97,2	98,1	96,2	94,5	95,6
Ноябрь	92,9	92,8	94,0	96,0	101,7	97,0	95,3	98,6
Декабрь	93,4	94,7	93,8	97,2	102,6	96,5	94,4	98,9
2022								
Январь	93,3	100,0	92,9	99,4	103,6	102,8	94,8	94,7
Февраль	93,1	104,7	93,1	102,9	104,1	103,2	94,7	102,5
Март	92,8	106,8	93,5	103,9	103,5	101,8	94,9	111,0
Апрель	94,3	102,4	94,0	100,3	103,9	102,0	94,9	100,0

¹⁾ Данные уточнены.

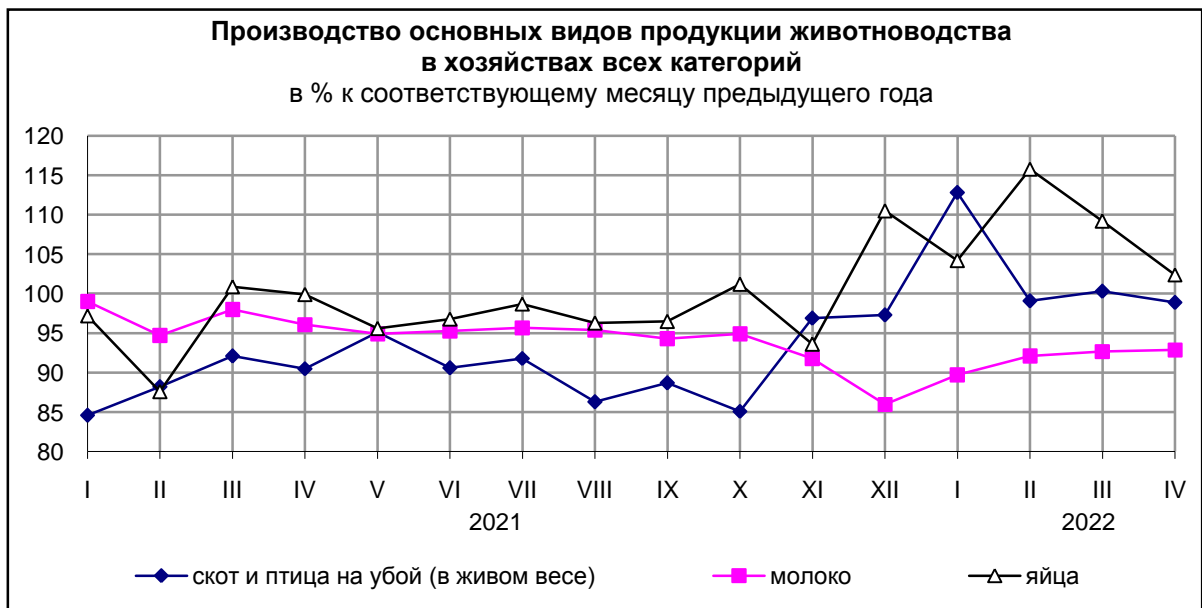
В сельскохозяйственных организациях на конец апреля 2022 года по сравнению с соответствующей датой 2021 года сократилось поголовье крупного рогатого скота на 6,4%, коров - на 8,0%, овец и коз - на 23,5%, увеличилось поголовье свиней на 5,5%, птицы - на 7,1%.

В январе - апреле 2022 года в хозяйствах всех категорий, по расчетам, **произведено скота и птицы на убой** (в живом весе) 143,2 тыс. тонн, **молока** - 105,9 тыс. тонн, **яиц** - 540,4 млн штук.

**ПРОИЗВОДСТВО ОСНОВНЫХ ВИДОВ ПРОДУКЦИИ ЖИВОТНОВОДСТВА
В ХОЗЯЙСТВАХ ВСЕХ КАТЕГОРИЙ**

	Апрель 2022, тыс. тонн	В % к		Январь - апрель 2022 в % к январю - апрелю 2021	Справочно:		
		апрелю 2021	марту 2022		апрель 2021 в % к		январь - апрель 2021 в % к январю - апрелю 2020
					апрелю 2020	марту 2021	
Скот и птица на убой (в живом весе)	34,8	98,9	93,5	102,7	90,5	94,9	88,9
Молоко	36,5	92,9	130,8	92,1	96,1	130,6	96,8
Яйца, млн штук	134,7	102,4	94,7	107,6	99,9	101,0	96,5

В сельскохозяйственных организациях в январе - апреле 2022 года произведено скота и птицы на убой (в живом весе) 134,5 тыс. тонн, молока - 49,9 тыс. тонн, яиц - 527,6 млн штук.



В январе - апреле 2022 года в сельскохозяйственных организациях **на одну корову надоено** 1981 килограмм молока против 1984 килограммов в январе - апреле 2021 года; яйценоскость кур-несушек составила 101 штуку против 107 штук.

В январе - апреле 2022 года в **структуре производства скота и птицы на убой** (в живом весе) в сельскохозяйственных организациях отмечалось увеличение удельного веса производства свиней и птицы по сравнению с январем - апрелем 2021 года.

**ПРОИЗВОДСТВО ОСНОВНЫХ ВИДОВ СКОТА И ПТИЦЫ НА УБОЙ
СЕЛЬСКОХОЗЯЙСТВЕННЫМИ ОРГАНИЗАЦИЯМИ**

	Апрель 2022				Январь - апрель 2022 в % к январю - апрелю 2021	Справочно январь - апрель 2021 в % к январю - апрелю 2020
	тыс. тонн	в % к		доля производства отдельных видов скота и птицы в общем объеме производства скота и птицы на убой, в %		
		апрелю 2021	марту 2022			
Скот и птица на убой (в живом весе)	34,0	99,1	93,9	100,0	103,3	88,3
в том числе:						
крупный рогатый	0,6	50,0	66,7	1,8	85,7	102,9
свиньи	11,0	100,9	89,4	32,3	104,8	92,6
овцы и козы	0,0	53,3	133,3	0,0	54,0	66,7
птица	22,4	100,9	97,4	65,9	103,5	85,9

К началу мая 2022 года обеспеченность скота кормами в расчете на одну условную голову крупного рогатого скота в сельскохозяйственных организациях на 20,0% меньше, чем на соответствующую дату предыдущего года.

**НАЛИЧИЕ КОРМОВ В СЕЛЬСКОХОЗЯЙСТВЕННЫХ ОРГАНИЗАЦИЯХ
на 1 мая**

	2022	Справочно:	
		2021	2020
Наличие кормов, тыс. тонн кормовых единиц	84,3	104,7	127,0
в том числе концентрированных	43,3	54,0	67,5
В расчете на 1 условную голову скота, ц кормовых единиц	1,2	1,5	1,6

На 1 мая 2022 года восемь и более центнеров кормовых единиц в расчете на условную голову скота имелось в сельскохозяйственных организациях четырех муниципальных районов и одного городского округа Челябинской области.

Реализация продукции

В январе - апреле 2022 года по сравнению с январем - апрелем 2021 года увеличилась продажа сельскохозяйственными организациями скота и птицы (в живом весе) и яиц, уменьшилась продажа зерна и молока.

За отчетный период реализовано 43,9 тыс. тонн зерна, 132,6 тыс. тонн скота и птицы (в живом весе), 45,6 тыс. тонн молока, 472,3 млн штук яиц.

**ОБЪЕМ РЕАЛИЗАЦИИ ОСНОВНЫХ ВИДОВ СЕЛЬСКОХОЗЯЙСТВЕННОЙ ПРОДУКЦИИ
СЕЛЬСКОХОЗЯЙСТВЕННЫМИ ОРГАНИЗАЦИЯМИ**

	Апрель 2022, тыс. тонн	В % к		Январь - апрель 2022 в % к январю - апрелю 2021	Справочно:		
		апрелю 2021	марту 2022		апрель 2021 в % к		январь - апрель 2021 в % к январю - апрелю 2020
					апрелю 2020	марту 2021	
Зерно	13,3	97,1	111,8	99,8	88,4	90,7	66,5
Скот и птица (в живом весе)	32,5	91,0	89,8	102,1	97,0	98,3	89,5
Молоко	12,2	90,4	98,4	87,7	95,1	100,0	97,0
Яйца, млн штук	112,7	99,1	94,6	105,6	112,4	98,3	104,0

Строительство

Строительная деятельность. Объем работ, выполненных по виду деятельности «Строительство», в апреле 2022 года составил 12379,0 млн рублей или 93,9% (в сопоставимых ценах) к уровню соответствующего периода предыдущего года, в январе - апреле 2022 года - 49488,2 млн рублей, или 100,8%.

ДИНАМИКА ОБЪЕМА РАБОТ, ВЫПОЛНЕННЫХ ПО ВИДУ ДЕЯТЕЛЬНОСТИ «СТРОИТЕЛЬСТВО»

	Млн рублей	В % к ¹⁾	
		соответствующему периоду предыдущего года	предыдущему периоду
2021			
Январь	8859,9	117,1	72,9
Февраль	10334,7	142,7	117,3
Март	11185,3	132,1	107,2
I квартал	30379,9	130,5	91,7
Апрель	10790,5	119,2	96,4
Январь - апрель	41170,4	127,4	
Май	12600,4	127,8	114,9
Июнь	12448,3	103,6	97,8
II квартал	35839,2	116,0	115,7
I полугодие	66219,1	122,3	
Июль	13632,6	102,9	107,4
Август	14931,6	132,6	107,3
Сентябрь	13635,2	118,1	90,0
III квартал	42199,4	116,9	112,1
Январь - сентябрь	108418,5	120,2	
Октябрь	14806,9	125,9	106,7
Ноябрь	13278,1	113,3	88,0
Декабрь	16472,8	117,7	121,6
IV квартал	44557,8	118,9	100,0
Год	152976,3	119,9	
2022			
Январь	10574,0	102,2	63,3
Февраль	10160,2	82,4	94,7
Март	16375,0	122,8	158,5
I квартал	37109,2	103,3	79,6
Апрель	12379,0	93,9	73,7
Январь - апрель	49488,2	100,8	

¹⁾ В сопоставимых ценах.

Производство товаров и услуг

Жилищное строительство. В январе - апреле 2022 года застройщиками - юридическими лицами возведено 135 домов. Населением построено 3206 жилых домов, из них на участках для ведения садоводства - 577 жилых домов. Всего построено 8463 новые квартиры.

ДИНАМИКА ВВОДА В ДЕЙСТВИЕ ЖИЛЫХ ДОМОВ

	Введено общей площади жилых помещений, м ²		В % к соответствующему периоду предыдущего года		В % к предыдущему периоду	
	всего	в том числе населением	всего	в том числе населением	всего	в том числе населением
2021						
Январь	29248	27905	67,8	82,9		
Февраль	124876	123424	167,1	в 2,3 р.	в 4,3 р.	в 4,4 р.
Март	146592	104237	102,2	182,8	117,4	84,5
I квартал	300716	255566	115,1	176,5		
Апрель	153825	103678	149,0	в 3,4 р.	104,9	99,5
Январь - апрель	454541	359244	124,7	в 2,1 р.		
Май	139732	74024	128,3	в 2,0 р.	90,8	71,4
Июнь	138384	82375	132,6	199,5	99,0	111,3
II квартал	431941	260077	136,5	в 2,4 р.	143,6	101,8
I полугодие	732657	515643	126,8	в 2,0 р.		
Июль	162577	95593	146,0	183,1	117,5	116,0
Август	157103	93131	100,9	122,8	96,6	97,4
Сентябрь	220846	98855	128,8	157,8	140,6	106,1
III квартал	540526	287579	123,3	150,8	125,1	110,6
Январь - сентябрь	1273183	803222	125,3	181,0		
Октябрь	158155	111186	159,2	144,4	71,6	112,5
Ноябрь	233241	106450	116,6	139,2	147,5	95,7
Декабрь	62565	10264	24,4	9,4	26,8	9,6
IV квартал	453961	227900	81,6	86,6	84,0	79,2
Год	1727144	1031122	109,8	145,8		
2022						
Январь	333650	150569	в 11,4 р.	в 5,4 р.		
Февраль	157293	150011	126,0	121,5	47,1	99,6
Март	170720	121045	116,5	116,1	108,5	80,7
I квартал	661663	421625	в 2,2 р.	165,0		
Апрель	121628	81158	79,1	78,3	71,2	67,0
Январь - апрель	783291	502783	172,3	140,0		

Транспорт

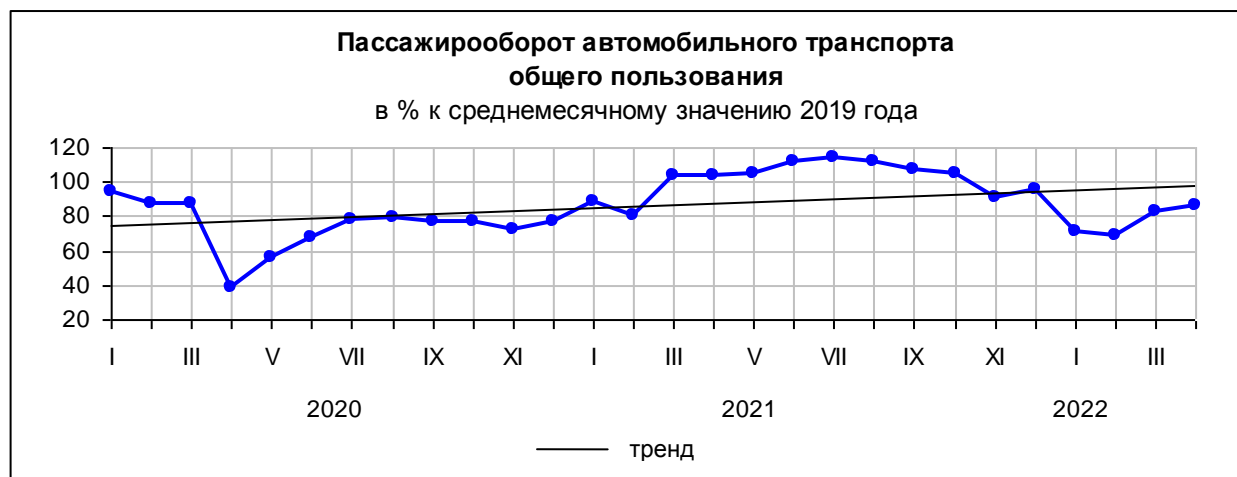
В январе - апреле 2022 года объем перевозок пассажиров автомобильным транспортом общего пользования составил 28,2 млн человек, пассажирооборот - 367,5 млн пассажиро - километров.

ДИНАМИКА ПЕРЕВОЗОК ПассаЖИРОВ И ПассаЖИРООБОРОТА АВТОБУСНОГО ТРАНСПОРТА ОБЩЕГО ПОЛЬЗОВАНИЯ¹⁾

	Перевезено пассажиров			Пассажирооборот		
	тыс. человек	в % к		млн пасс. - км	в % к	
		соответствующему периоду предыдущего года	предыдущему периоду		соответствующему периоду предыдущего года	предыдущему периоду
2021						
Январь	5568,3	75,1	95,2	104,7	93,3	114,4
Февраль	5622,3	75,3	101,0	95,1	91,9	90,8
Март	7575,2	103,4	134,7	123,4	119,6	129,8
I квартал	18765,8	84,5		323,2	101,3	
Апрель	7958,9	в 2,5 р.	105,1	122,7	в 2,7 р.	99,4
Январь - апрель	26724,7	105,1		445,9	122,3	
Май	7529,6	187,4	94,6	124,9	187,5	101,8
Июнь	8101,3	170,9	107,6	132,9	164,5	106,4
I полугодие	42355,6	123,9		703,7	137,4	
Июль	7947,9	153,9	98,1	135,9	147,4	102,3
Август	7974,3	147,1	100,3	132,5	141,6	97,5
Сентябрь	8069,4	142,5	101,2	127,6	139,3	96,3
Январь - сентябрь	66347,2	131,6		1099,7	139,3	
Октябрь	8084,8	141,2	100,2	124,6	137,1	97,6
Ноябрь	7956,0	143,2	98,4	108,7	126,0	87,2
Декабрь	8446,5	144,4	106,2	113,8	124,4	104,7
Год	90834,5	134,5		1446,8	136,7	
2022						
Январь ²⁾	6279,0	112,8	74,3	85,0	81,2	74,7
Февраль ²⁾	6200,3	110,3	98,7	81,7	85,9	96,1
Март ²⁾	7676,6	101,3	123,8	98,4	79,7	120,4
I квартал²⁾	20155,9	107,4		265,1	82,0	
Апрель	8031,4	100,9	104,6	102,4	83,5	104,1
Январь - апрель	28187,3	105,5		367,5	82,4	

¹⁾ Данные приведены с учетом субъектов малого предпринимательства, осуществляющих регулярные перевозки пассажиров по автобусным маршрутам общего пользования на коммерческой основе.

²⁾ Данные изменены в связи с уточнением респондентами ранее предоставленных оперативных данных.



III. РЫНКИ ТОВАРОВ И УСЛУГ

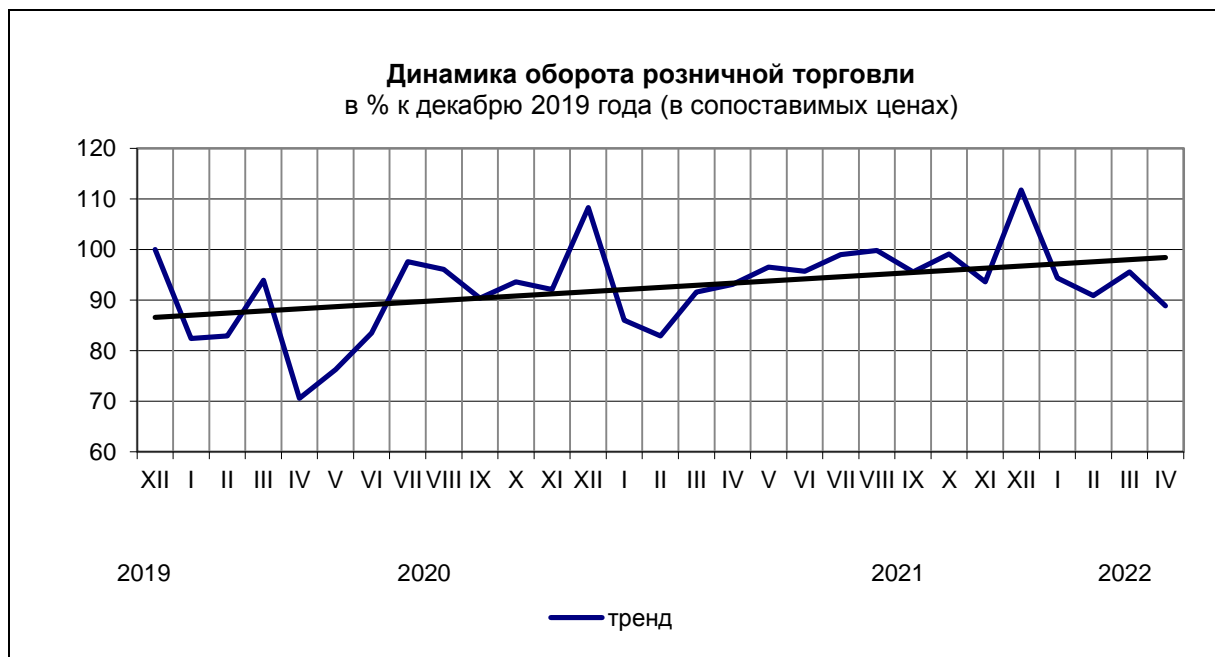
Розничная торговля

Оборот розничной торговли в апреле 2022 года составил 61016,6 млн рублей, что в сопоставимых ценах составляет 95,4% к соответствующему периоду предыдущего года, в январе - апреле 2022 года - 240879,5 млн рублей или 104,5%.

ДИНАМИКА ОБОРОТА РОЗНИЧНОЙ ТОРГОВЛИ

	Млн рублей	В % к ¹⁾	
		соответствующему периоду предыдущего года	предыдущему периоду
2021			
Январь	49700,1	104,5	79,4
Февраль	48350,9	100,1	96,4
Март	53870,1	97,6	110,5
I квартал	151921,1	100,6	93,6
Апрель	55057,0	131,9	101,6
Январь - апрель	206978,1	107,4	
Май	57382,2	126,5	103,7
Июнь	57014,0	114,6	99,2
II квартал	169453,2	123,8	109,5
I полугодие	321374,3	111,6	
Июль	59128,8	101,4	103,4
Август	59701,7	103,9	100,8
Сентябрь	57609,4	105,8	95,8
III квартал	176439,9	103,7	103,2
Январь - сентябрь	497814,2	108,7	
Октябрь	60367,0	106,0	103,7
Ноябрь	57502,1	101,8	94,5
Декабрь	69068,9	103,3	119,4
IV квартал	186938,0	103,7	103,4
Год	684752,2	107,3	
2022			
Январь	58654,1	109,8	84,4
Февраль	56770,4	109,6	96,3
Март	64438,4	104,2	105,2
I квартал	179862,9	107,7	99,1
Апрель	61016,6	95,4	93,0
Январь - апрель	240879,5	104,5	

¹⁾ В сопоставимых ценах.



В апреле 2022 года оборот розничной торговли на 99,3% формировался **торгующими организациями и индивидуальными предпринимателями**, осуществляющими деятельность вне рынка; доля **рынков и ярмарок** составила 0,7% (в апреле 2021 г., по уточненным данным, - соответственно 99,7% и 0,3%).

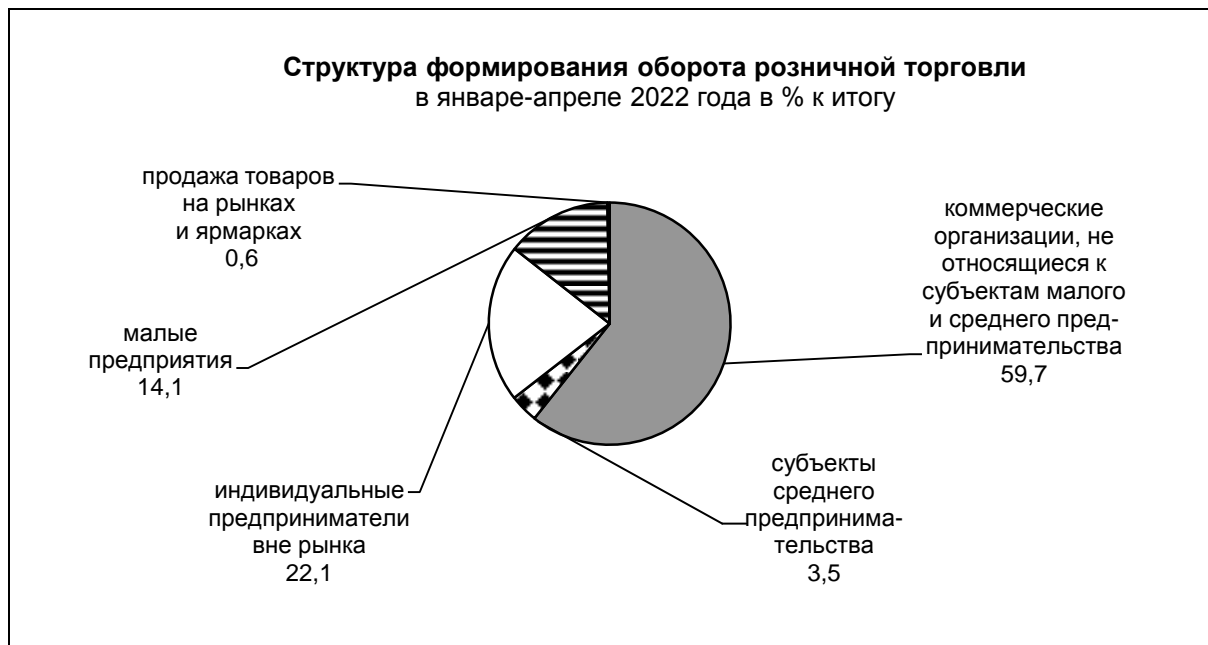
**ОБОРОТ РОЗНИЧНОЙ ТОРГОВЛИ ТОРГУЮЩИХ ОРГАНИЗАЦИЙ
И ПРОДАЖА ТОВАРОВ НА РЫНКАХ И ЯРМАРКАХ**

	Январь-апрель 2022, млн рублей	Январь-апрель 2022 в % к январю-апрелю 2021 ¹⁾	Апрель 2022, млн рублей	В % к ¹⁾		Справочно ¹⁾²⁾ :		
				апрелю 2021	марту 2022	январь-апрель 2021 в % к январю-апрелю 2020	апрель 2021 в % к	
							апрелю 2020	марту 2021
Всего	240879,5	104,5	61016,6	95,4	93,0	107,4	131,9	101,6
в том числе: оборот розничной торговли торговых организаций ³⁾	239493,2	104,3	60611,0	95,1	92,9	107,3	131,8	101,7
продажа товаров на розничных рынках и ярмарках	1386,3	147,2	405,6	190,0	115,3	137,6	150,7	82,1

¹⁾ В сопоставимых ценах.

²⁾ Данные уточнены.

³⁾ Включая индивидуальных предпринимателей, осуществляющих деятельность вне рынка.



На 1 апреля 2022 года на территории Челябинской области функционировало 14 розничных рынков.

Распределение розничных рынков по типам: универсальные рынки составили семь единиц, по два - по продаже продуктов питания, вещевых и сельскохозяйственных рынков, один по продаже строительных материалов.

ЧИСЛО РЫНКОВ И ТОРГОВЫХ МЕСТ НА НИХ

	единиц					
	2021				2022	
	на 1 января	на 1 апреля	на 1 июля	на 1 октября	на 1 января	на 1 апреля
Число рынков	15	13	14	14	14	14
В них торговых мест	2243	1768	1736	1705	1692	1688

Количество торговых мест на рынках на 1 апреля 2022 года по сравнению с 1 апреля 2021 года уменьшилось на 80 мест или на 4,5%.

Уровень фактического использования торговых мест на 1 апреля 2022 года по сравнению с аналогичной датой 2021 года увеличился и составил в среднем по Челябинской области 52,6% (на 1 апреля 2021 г. - 50,7%), в том числе на специализированных рынках по продаже строительных материалов - 91,7% (80,7%), на вещевых - 59,1% (58,5%), на специализированных рынках по продаже продуктов питания - 29,2% (6,3%). На остальных рынках уровень фактического использования торговых мест уменьшился и составил на универсальных рынках - 50,5% (54,1%), на сельскохозяйственных - 59,1% (59,9%).

Основными хозяйствующими субъектами, осуществляющими розничную торговлю на рынках, являются индивидуальные предприниматели. На 1 апреля 2022 года за ними закреплено 1558 торговых мест или 92,3% от их общего числа. Уровень использования этих мест по сравнению с 1 апреля 2021 года увеличился и составил 54,1% (на 1 апреля 2021 г. - 52,1%).

Рынки товаров и услуг

За частными лицами закреплено 37 торговых мест (2,2% от общего их числа), из них использовалось 54,1% (на 1 апреля 2021 г. - 28,9%).

За юридическими лицами закреплено 66 торговых мест (3,9% от общего их числа), из них использовалось 22,7% (на 1 апреля 2021 г. - 27,3%).

Крестьянским (фермерским) хозяйствам было выделено 12 торговых мест (0,7% от общего числа торговых мест). Их использование на 1 апреля 2022 года составило 25,0% (на 1 апреля 2021 г. - 16,7%).

Личным подсобным хозяйствам было выделено 15 торговых мест (0,9% от общего числа торговых мест). Их использование на 1 апреля 2022 года составило 46,7% (на 1 апреля 2021 г. - 66,7%).

В январе - апреле 2022 года в структуре оборота розничной торговли удельный вес **пищевых продуктов, включая напитки, и табачных изделий** составил 45,9%, **непродовольственных товаров** - 54,1% (в январе - апреле 2021 г., по уточненным данным, - соответственно 45,9% и 54,1%).

ДИНАМИКА ОБОРОТА РОЗНИЧНОЙ ТОРГОВЛИ ПИЩЕВЫМИ ПРОДУКТАМИ, ВКЛЮЧАЯ НАПИТКИ, И ТАБАЧНЫМИ ИЗДЕЛИЯМИ, НЕПРОДОВОЛЬСТВЕННЫМИ ТОВАРАМИ

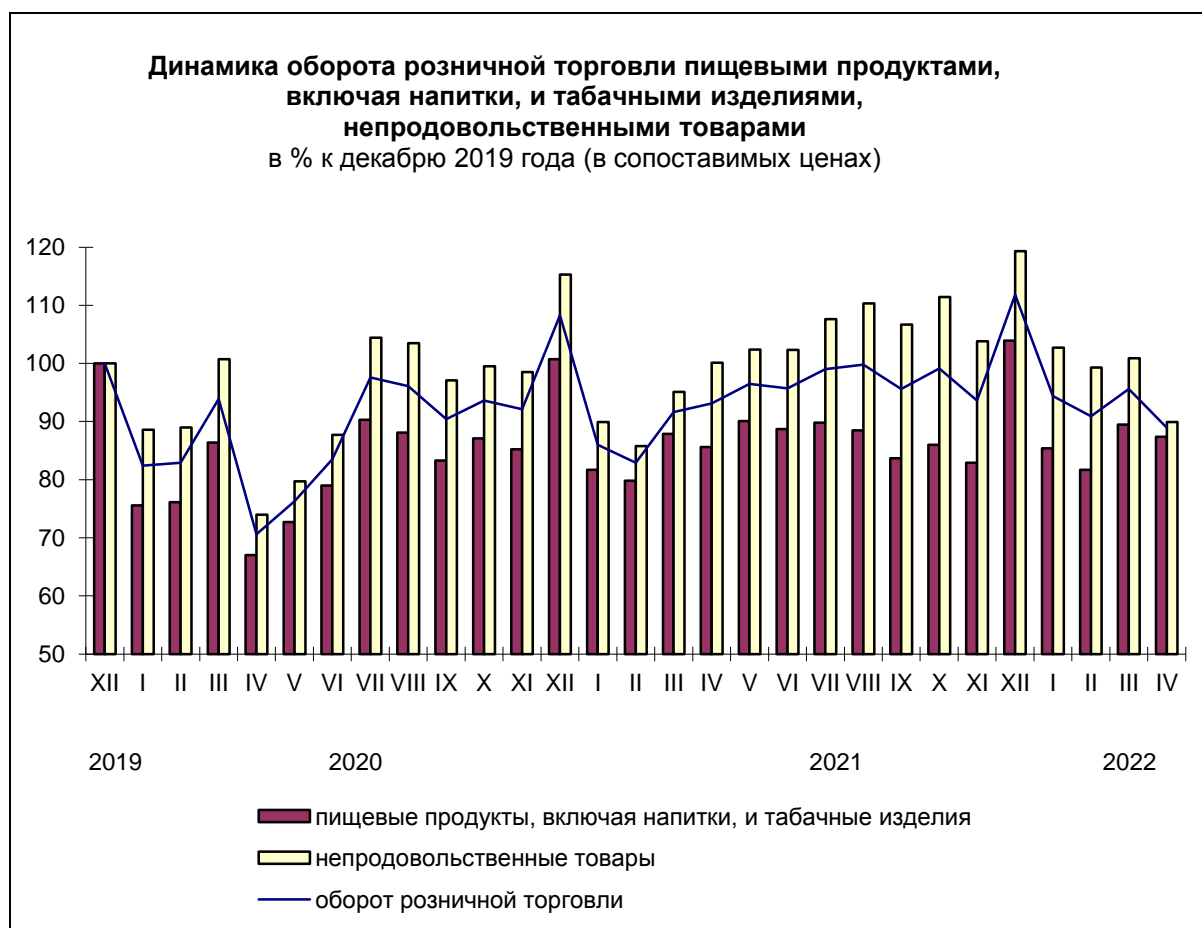
	Пищевые продукты, включая напитки, и табачные изделия			Непродовольственные товары		
	млн рублей	в % к ¹⁾		млн рублей	в % к ¹⁾	
		соответствующему периоду предыдущего года	предыдущему периоду		соответствующему периоду предыдущего года	предыдущему периоду
2021						
Январь	22803,1	108,0	81,1	26897,0	101,7	78,0
Февраль	22544,2	104,7	97,7	25806,7	96,5	95,4
Март	25059,8	101,5	110,1	28810,3	94,6	110,8
I квартал	70407,1	104,6	97,9	81514,0	97,5	90,0
Апрель	24549,2	127,6	97,4	30507,8	135,5	105,3
Январь - апрель	94956,3	109,7		112021,8	105,5	
Май	25999,7	123,9	105,3	31382,5	128,7	102,3
Июнь	25600,9	112,1	98,4	31413,1	116,7	99,9
II квартал	76149,8	120,8	106,0	93303,4	126,4	112,5
I полугодие	146556,9	112,4		174817,4	111,0	
Июль	25903,6	99,3	101,2	33225,2	103,1	105,2
Август	25422,9	100,3	98,6	34278,8	106,6	102,5
Сентябрь	24260,1	100,4	94,6	33349,3	109,9	96,7
III квартал	75586,6	100,0	99,1	100853,3	106,5	106,5
Январь - сентябрь	222143,5	107,9		275670,7	109,3	
Октябрь	25398,7	98,7	102,8	34968,3	111,9	104,4
Ноябрь	24747,5	97,3	96,4	32754,6	105,4	93,2
Декабрь	31392,8	103,2	125,3	37676,1	103,4	114,9
IV квартал	81539,0	99,9	104,3	105399,0	106,7	103,0
Год	303682,5	105,7		381069,7	108,6	

Рынки товаров и услуг

Продолжение

	Пищевые продукты, включая напитки, и табачные изделия			Непродовольственные товары		
	млн рублей	в % к ¹⁾		млн рублей	в % к ¹⁾	
		соответствующему периоду предыдущего года	предыдущему периоду		соответствующему периоду предыдущего года	предыдущему периоду
2022						
Январь	26152,0	104,6	82,2	32502,1	114,1	86,1
Февраль	25373,3	102,6	95,7	31397,1	115,7	96,7
Март	29422,6	102,1	109,6	35015,8	106,1	101,6
I квартал	80947,9	103,1	102,6	98915,0	111,8	96,2
Апрель	29584,6	102,3	97,6	31432,0	89,8	89,1
Январь - апрель	110532,5	102,9		130347,0	105,7	

¹⁾ В сопоставимых ценах.



ИЗМЕНЕНИЕ ТОВАРНЫХ ЗАПАСОВ В ОРГАНИЗАЦИЯХ РОЗНИЧНОЙ ТОРГОВЛИ

на конец месяца

	<i>Млн рублей</i>	<i>Уровень запасов, в днях торговли</i>
2021		
Январь	38194,2	45
Февраль	38822,3	47
Март	40284,5	43
Апрель	42053,8	43
Май	41907,2	42
Июнь	42280,1	41
Июль	41085,4	39
Август	41981,6	39
Сентябрь	43306,2	41
Октябрь	44322,3	41
Ноябрь	47288,9	45
Декабрь	44961,3	35
2022		
Январь	45595,5	44
Февраль	45710,6	45
Март	46938,1	38
Апрель	47068,1	42

Рестораны, кафе и бары

Оборот общественного питания в апреле 2022 года составил 3789,5 млн рублей, или 118,7% (в сопоставимых ценах) к соответствующему периоду предыдущего года, в январе - апреле 2022 года - 13929,3 млн рублей или 126,3%.

ДИНАМИКА ОБОРОТА ОБЩЕСТВЕННОГО ПИТАНИЯ

	Млн рублей	В % к ¹⁾	
		соответствующему периоду предыдущего года	предыдущему периоду
2021			
Январь	2122,7	93,6	102,2
Февраль	2334,2	106,2	108,9
Март	2643,5	114,9	112,1
I квартал	7100,4	105,0	121,5
Апрель	2804,6	189,0	106,0
Январь - апрель	9905,0	120,0	
Май	2792,5	173,0	99,3
Июнь	2812,5	163,5	99,6
II квартал	8409,6	174,5	116,5
I полугодие	15510,0	133,8	
Июль	2758,3	149,4	97,4
Август	2872,1	153,0	104,1
Сентябрь	2997,2	143,5	103,2
III квартал	8627,6	148,5	100,7
Январь - сентябрь	24137,6	138,6	
Октябрь	2966,9	140,8	98,6
Ноябрь	2456,1	119,7	81,0
Декабрь	3005,7	133,0	121,8
IV квартал	8428,7	131,4	94,9
Год	32566,3	136,7	
2022			
Январь	3318,2	141,6	108,8
Февраль	3190,6	124,4	95,7
Март	3631,0	123,4	111,1
I квартал	10139,8	129,2	126,4
Апрель	3789,5	118,7	102,0
Январь - апрель	13929,3	126,3	

¹⁾ В сопоставимых ценах.

Рынок платных услуг населению

В апреле 2022 года по оперативным данным населению было оказано **платных услуг** на 18457,4 млн рублей, в январе - апреле 2022 года - на 73259,7 млн рублей.

ДИНАМИКА ОБЪЕМА ПЛАТНЫХ УСЛУГ НАСЕЛЕНИЮ

	В % к ¹⁾	
	соответствующему периоду предыдущего года	предыдущему периоду
2021		
Январь	97,1	86,5
Февраль	101,3	104,0
Март	106,3	106,0
Январь - март	101,4	
Апрель	138,1	97,3
Январь - апрель	108,6	
Май	131,3	94,9
Июнь	122,8	93,0
I полугодие	113,9	
Июль	112,1	96,6
Август	107,6	102,8
Сентябрь	105,3	101,8
Январь - сентябрь	112,0	
Октябрь	103,7	104,3
Ноябрь	103,2	107,2
Декабрь	101,0	109,6
Год	109,3	
2022		
Январь	104,4	89,5
Февраль	105,4	105,0
Март ²⁾	102,7	102,9
Январь - март²⁾	104,1	
Апрель	100,4	95,2
Январь - апрель	103,2	

¹⁾ В сопоставимых ценах.

²⁾ Данные уточнены в связи с уточнением респондентами ранее предоставленных оперативных данных.

Рынки товаров и услуг

В январе - апреле 2022 года в структуре объема платных услуг лидировали три вида услуг: коммунальные, бытовые и телекоммуникационные услуги, занимая суммарно 56,6% в общем объеме.

ОБЪЕМ ПЛАТНЫХ УСЛУГ НАСЕЛЕНИЮ ПО ВИДАМ

	Январь-апрель 2022, млн рублей	В % к		Апрель 2022 в % к ¹⁾	
		январю-апрелю 2021 ¹⁾	итогу	апрелю 2021	марту 2022
Платные услуги	73259,7	103,2	100	100,4	95,2
в том числе:					
бытовые	8886,4	99,5	12,1	95,1	95,4
транспортные	6357,3	101,1	8,7	94,9	98,8
почтовой связи, курьерские	363,7	106,5	0,5	104,0	102,3
из них курьерской доставки	27,9	... ²⁾	0,0	... ²⁾	98,6
телекоммуникационные	8819,9	103,3	12,0	100,0	98,5
жилищные	7058,5	100,9	9,6	100,7	99,4
коммунальные	23817,2	99,0	32,5	97,1	88,4
культуры	1151,1	116,9	1,6	103,2	100,0
туристские	1522,1	128,6	2,1	112,7	86,5
гостиниц и аналогичных средств размещения	629,8	123,1	0,9	130,9	106,8
физической культуры и спорта	1001,3	112,3	1,4	133,9	107,0
из них услуги фитнес-центров и спортивных клубов	83,7	... ²⁾	0,1	... ²⁾	96,1
медицинские	6165,5	116,3	8,4	107,5	99,7
специализированных коллективных средств размещения	865,4	126,4	1,2	133,8	123,1
из них санаторно-курортных организаций	565,2	126,8	0,8	128,7	127,6
ветеринарные	168,8	110,9	0,2	111,1	116,4
юридические	553,5	89,2	0,8	87,5	100,3
системы образования	4496,9	104,7	6,1	105,1	98,5
услуги, предоставляемые гражданам пожилого возраста и инвалидам	174,6	109,2	0,2	108,1	100,7
прочие платные услуги	1227,7	118,0	1,7	115,7	97,4
из них электронные услуги и сервисы в области информационно-коммуникационных технологий ³⁾⁴⁾	34,2	... ²⁾	0,0	... ²⁾	100,0

¹⁾ В сопоставимых ценах.

²⁾ Статистическое наблюдение осуществляется с января 2022 года.

³⁾ Включая платные подписки на онлайн-кинотеатры и игровые сервисы, пользование услугами облачных хранилищ данных.

⁴⁾ Данные уточнены в связи с корректировкой данных по виду услуги.

Рынки товаров и услуг

В январе - апреле 2022 года в структуре объема бытовых услуг наибольший удельный вес занимали услуги: по техническому обслуживанию и ремонту транспортных средств, машин и оборудования; парикмахерские и косметические; по ремонту и строительству жилья и других построек. На их долю в целом приходилось 74,1% в общем объеме бытовых услуг.

ОБЪЕМ БЫТОВЫХ УСЛУГ НАСЕЛЕНИЮ ПО ВИДАМ

	Январь-апрель 2022, млн рублей	В % к		Апрель 2022 в % к ¹⁾	
		январю-апрелю 2021 ¹⁾	итогу	апрелю 2021	марту 2022
Бытовые услуги	8886,4	99,5	100	95,1	95,4
в том числе:					
ремонт, окраска и пошив обуви	56,9	102,3	0,6	99,3	99,6
ремонт и пошив швейных, меховых и кожаных изделий, головных уборов и изделий текстильной галантереи, ремонт, пошив и вязание трикотажных изделий	131,1	87,7	1,5	93,6	106,9
ремонт и техническое обслуживание бытовой радиоэлектронной аппаратуры, бытовых машин и приборов, ремонт и изготовление металлоизделий	361,1	100,3	4,0	97,4	105,8
техобслуживание и ремонт транспортных средств, машин и оборудования	3712,3	106,7	41,8	93,4	88,2
изготовление и ремонт мебели	256,6	100,0	2,9	99,4	99,8
химическая чистка и крашение, услуги прачечных	77,4	94,5	0,9	98,0	100,0
ремонт и строительство жилья и других построек	1312,8	98,5	14,8	104,3	103,7
услуги фотоателье	157,3	91,9	1,8	83,5	99,5
услуги саун, бань и душевых	306,1	95,6	3,4	98,5	99,5
парикмахерские и косметические услуги	1552,0	89,8	17,5	91,7	100,7
услуги по аренде, лизингу и прокату	187,0	97,0	2,1	82,7	82,6
ритуальные услуги	465,7	96,8	5,2	93,0	99,7
прочие бытовые услуги	310,1	94,7	3,5	99,5	100,5

¹⁾ В сопоставимых ценах.

Оптовая торговля

В апреле 2022 года оборот оптовой торговли составил 139261,8 млн рублей, что в сопоставимых ценах составляет 101,8% к апрелю 2021 года. На долю субъектов малого предпринимательства приходилось 39,9% оборота оптовой торговли.

ДИНАМИКА ОБОРОТА ОПТОВОЙ ТОРГОВЛИ

	Оборот оптовой торговли			В том числе оборот оптовой торговли организаций оптовой торговли		
	млн рублей	в % к ¹⁾		млн рублей	в % к ¹⁾	
		соответствующему периоду предыдущего года	предыдущему периоду		соответствующему периоду предыдущего года	предыдущему периоду
2021						
Январь	90583,6	92,7	69,2	71348,8	97,6	74,8
Февраль	100873,4	91,4	109,5	77811,0	93,4	107,2
Март	123568,5	96,7	120,5	93122,9	97,0	117,8
I квартал	315025,5	93,8		242282,7	96,0	
Апрель	130391,6	116,7	105,2	99445,8	118,6	106,4
Январь - апрель	445417,1	99,4		341728,5	101,5	
Май	127517,0	115,8	97,2	96960,8	115,1	96,9
Июнь	147201,9	120,3	113,6	111026,8	117,5	112,7
I полугодие	720136,0	105,7		549716,1	106,6	
Июль	135968,2	103,5	89,8	105234,9	103,8	92,1
Август	133196,9	102,8	98,6	103516,0	102,1	99,0
Сентябрь	141408,3	108,7	108,1	108321,2	107,0	106,6
Январь - сентябрь	1130709,4	105,5		866788,2	105,7	
Октябрь	143008,1	111,8	103,9	112275,1	112,8	106,4
Ноябрь	137306,4	114,1	97,9	106512,7	114,0	96,8
Декабрь	166193,7	124,5	120,7	125131,8	128,6	117,2
Год	1577217,6	108,7		1210707,8	109,3	
2022						
Январь	107604,3	116,4	64,7	81483,3	111,9	65,1
Февраль	121906,7	120,8	113,6	90294,0	116,0	111,1
Март	164734,2	128,5	128,3	120813,9	125,1	127,0
I квартал	394245,2	123,0		292591,2	118,7	
Апрель	139261,8	101,8	83,3	101721,4	97,5	83,0
Январь - апрель	533507,0	116,5		394312,6	112,2	

¹⁾ В сопоставимых ценах.

В апреле 2022 года оборот оптовой торговли на 73,0% формировался организациями оптовой торговли, оборот которых составил 101721,4 млн рублей, что в сопоставимых ценах составляет 97,5% к апрелю 2021 года.

IV. ИНВЕСТИЦИИ

В январе - марте 2022 года организациями использовано 62337,1 млн рублей инвестиций в основной капитал, или 81,2% к январю - марту 2021 года.

ДИНАМИКА ИНВЕСТИЦИЙ В ОСНОВНОЙ КАПИТАЛ¹⁾

	<i>Инвестиции в основной капитал, млн рублей</i>	<i>В % к соответствующему периоду предыдущего года²⁾</i>
2021		
I квартал	66922,8	131,0
I полугодие	126757,3	94,7
Январь - сентябрь	196651,9	89,4
Год	317776,6	94,0
2022		
I квартал	62337,1	81,2

¹⁾ Объем инвестиций в основной капитал по полному кругу хозяйствующих субъектов определен в соответствии с «Официальной статистической методологией определения инвестиций в основной капитал на региональном уровне», утвержденной приказом Росстата от 18 сентября 2014 г. № 569 (с последними изменениями от 28 июня 2018 г. № 399).

²⁾ В сопоставимых ценах.

ИНВЕСТИЦИИ В ОСНОВНОЙ КАПИТАЛ ПО ВИДАМ ЭКОНОМИЧЕСКОЙ ДЕЯТЕЛЬНОСТИ

(без субъектов малого предпринимательства и объема инвестиций,
не наблюдаемых прямыми статистическими методами)

	<i>Январь - март 2022</i>		
	<i>млн рублей</i>	<i>в % к</i>	
		<i>январю - марту 2021¹⁾</i>	<i>итогу</i>
Всего	47951,6	80,9	100
в том числе по видам экономической деятельности: сельское, лесное хозяйство, охота, рыболовство и рыбоводство	727,8	109,8	1,5
в том числе: растениеводство и животноводство, охота и предоставление соответствующих услуг в этих областях	724,7	115,4	1,5
лесоводство и лесозаготовки	3,1	8,7	0,0
рыболовство и рыбоводство	-	-	-

Инвестиции

Продолжение

	Январь - март 2022		
	млн рублей	в % к	
		январю - марту 2021 ¹⁾	итогу
добыча полезных ископаемых	6653,2	25,1	13,9
в том числе:			
добыча угля	-	-	-
добыча металлических руд	6431,6	24,5	13,4
добыча прочих полезных ископаемых	221,6	89,8	0,5
обрабатывающие производства	28678,7	155,2	59,8
из них:			
производство пищевых продуктов	1395,7	в 2,2 р.	2,9
производство напитков	... ²⁾	21,4	... ²⁾
производство текстильных изделий	15,2	в 5,5 р.	0,0
производство одежды	... ²⁾	в 55,4 р.	... ²⁾
производство кожи и изделий из кожи	... ²⁾	21,1	... ²⁾
обработка древесины и производство изделий из дерева и пробки, кроме мебели, производство изделий из соломки и материалов для плетения	... ²⁾	77,4	... ²⁾
производство бумаги и бумажных изделий	... ²⁾	в 68,7 р.	... ²⁾
деятельность полиграфическая и копирование носителей информации	... ²⁾	в 11,8 р.	... ²⁾
производство кокса и нефтепродуктов	... ²⁾	в 4,7 р.	... ²⁾
производство химических веществ и химических продуктов	1208,8	173,6	2,5
производство лекарственных средств и материалов, применяемых в медицинских целях	... ²⁾	в 2,3 р.	... ²⁾
производство резиновых и пластмассовых изделий	5,2	3,5	0,0
производство прочей неметаллической минеральной продукции	1360,5	65,2	2,8
производство металлургическое	17729,6	177,5	37,0
производство готовых металлических изделий, кроме машин и оборудования	1190,4	53,6	2,5
производство компьютеров, электронных и оптических изделий	385,9	160,2	0,8
производство электрического оборудования	329,1	189,5	0,7
производство машин и оборудования, не включенных в другие группировки	436,1	74,6	0,9
производство автотранспортных средств, прицепов и полуприцепов	887,5	в 2,0 р.	1,9
производство прочих транспортных средств и оборудования	235,0	119,6	0,5

Инвестиции

Продолжение

	Январь - март 2022		
	млн рублей	в % к	
		январю - марту 2021 ¹⁾	итогу
производство мебели	27,4	153,5	0,1
производство прочих готовых изделий	60,5	114,1	0,1
ремонт и монтаж машин и оборудования	46,1	83,2	0,1
обеспечение электрической энергией, газом и паром; кондиционирование воздуха	1855,1	81,7	3,9
водоснабжение; водоотведение, организация сбора и утилизации отходов, деятельность по ликвидации загрязнений	299,2	144,0	0,6
строительство	781,8	62,3	1,6
торговля оптовая и розничная; ремонт автотранспортных средств и мотоциклов	1041,1	101,0	2,2
в том числе:			
торговля оптовая и розничная автотранспортными средствами и мотоциклами и их ремонт	144,0	72,5	0,3
торговля оптовая, кроме оптовой торговли автотранспортными средствами и мотоциклами	162,7	49,3	0,4
торговля розничная, кроме торговли автотранспортными средствами и мотоциклами	734,4	146,0	1,5
транспортировка и хранение	3179,7	113,5	6,6
из них деятельность сухопутного и трубопроводного транспорта	2690,8	157,7	5,6
деятельность гостиниц и предприятий общественного питания	96,6	в 4,1 р.	0,2
деятельность в области информации и связи	545,4	49,3	1,1
деятельность финансовая и страховая	349,8	189,8	0,7
деятельность по операциям с недвижимым имуществом	738,8	93,1	1,6
деятельность профессиональная, научная и техническая	768,9	49,8	1,6
деятельность административная и сопутствующие дополнительные услуги	39,7	112,7	0,1
государственное управление и обеспечение военной безопасности; социальное обеспечение	246,2	116,6	0,5
образование	465,3	90,0	1,0
деятельность в области здравоохранения и социальных услуг	1073,0	96,7	2,3
деятельность в области культуры, спорта, организации досуга и развлечений	399,6	95,6	0,8
из них деятельность в области спорта, отдыха и развлечений	300,0	102,7	0,6
предоставление прочих видов услуг	11,7	88,9	0,0

¹⁾ В сопоставимых ценах.

²⁾ Данные не публикуются в целях обеспечения конфиденциальности первичных статистических данных, полученных от организаций, в соответствии с Федеральным законом от 29 ноября 2007 г. № 282-ФЗ «Об официальном статистическом учете и системе государственной статистики в Российской Федерации» (п. 5 ст. 4, ч. 1 ст. 9).

V. ЦЕНЫ

ИНДЕКСЫ ЦЕН И ТАРИФОВ

на конец периода, в процентах

	<i>К предыдущему месяцу</i>			<i>Апрель 2022 к</i>		<i>Справочно апрель 2021 к декабрю 2020</i>
	<i>февраль 2022</i>	<i>март 2022</i>	<i>апрель 2022</i>	<i>апрелю 2021</i>	<i>декаб- рю 2021</i>	
Индекс потребительских цен	100,5	106,6	101,8	114,6	110,1	102,4
Индекс цен производителей промышленных товаров ¹⁾	101,1	105,4	105,5	129,6	114,3	120,3

¹⁾ Здесь и далее - на товары, предназначенные для реализации на внутреннем рынке, по видам деятельности «Добыча полезных ископаемых», «Обрабатывающие производства», «Обеспечение электрической энергией, газом и паром; кондиционирование воздуха», «Водоснабжение; водоотведение, организация сбора и утилизации отходов, деятельность по ликвидации загрязнений».

Потребительские цены

Индекс потребительских цен в апреле 2022 года по отношению к предыдущему месяцу составил 101,8%, в том числе на продовольственные товары - 103,1%, непродовольственные товары - 100,7%, услуги - 101,5%.

ИНДЕКСЫ ПОТРЕБИТЕЛЬСКИХ ЦЕН И ТАРИФОВ НА ТОВАРЫ И УСЛУГИ

на конец периода, в процентах к предыдущему периоду

	<i>Все товары и услуги</i>	<i>В том числе:</i>		
		<i>продовольст- венные товары</i>	<i>непродо- вольст- венные товары</i>	<i>услуги</i>
2021				
Январь	100,4	100,6	100,4	100,2
Февраль	100,8	101,1	100,7	100,4
Март	100,8	100,9	100,9	100,6
I квартал	102,0	102,7	101,9	101,2
Апрель	100,4	100,5	100,6	100,0
Май	100,4	100,5	100,6	100,1
Июнь	100,5	100,2	100,2	101,1
II квартал	101,3	101,2	101,4	101,2
Июль	100,5	100,0	100,6	101,1
Август	100,0	99,5	100,7	99,9
Сентябрь	100,5	100,9	100,6	99,9
III квартал	101,0	100,4	101,9	100,9
Октябрь	100,8	101,8	100,5	100,0
Ноябрь	100,9	101,2	100,5	100,9
Декабрь	100,5	101,2	100,1	99,8
IV квартал	102,2	104,3	101,1	100,6
Декабрь 2021 к декабрю 2020	106,7	108,7	106,5	104,0
2022				
Январь	101,0	101,4	100,2	101,6
Февраль	100,5	101,4	99,9	99,9

Цены

Продолжение

	Все товары и услуги	В том числе:		
		продовольст- венные товары	непродо- вольст- венные товары	услуги
Март	106,6	105,9	109,3	103,9
I квартал	108,1	108,8	109,4	105,5
Апрель	101,8	103,1	100,7	101,5
Апрель 2022 к декабрю 2021	110,1	112,1	110,2	107,1

Базовый индекс потребительских цен (БИПЦ), исключая изменения цен на отдельные товары и услуги, подверженные влиянию отдельных факторов, которые носят административный, а также сезонный характер, в апреле 2022 года к марту 2022 года составил 102,3%, с начала года - 111,4% (в апреле 2021 года - 100,5%, с начала года - 102,1%).

В апреле 2022 года цены на **продовольственные товары** выросли на 3,1%, с начала года - на 12,1% (в апреле 2021 года - на 0,5%, с начала года - на 3,2%).

МАКСИМАЛЬНОЕ И МИНИМАЛЬНОЕ ИЗМЕНЕНИЕ ЦЕН НА ОТДЕЛЬНЫЕ ПРОДОВОЛЬСТВЕННЫЕ ТОВАРЫ в апреле 2022 года к декабрю 2021 года

на конец периода, в процентах

Наименование группы товаров	Индекс цен в среднем по группе	Максимальное и минимальное изменение цен внутри группы	
		товары	индекс цен
Мясо и птица	105,8	Баранина (кроме бескостного мяса)	119,8
		Куры охлажденные и мороженые	100,8
Колбасные изделия и продукты из мяса и птицы	110,4	Сосиски, сардельки	114,0
		Кулинарные изделия из птицы	106,6
Рыба и морепродукты пищевые	108,6	Соленые и копченые деликатесные продукты из рыбы	117,6
		Икра лососевых рыб	100,8
Масло и жиры	111,4	Масло оливковое	111,7
		Масло подсолнечное	108,6
Молоко и молочная продукция	115,8	Сырki творожные, глазированные шоколадом	128,3
		Йогурт	111,2
Хлеб и хлебобулочные изделия	111,3	Булочные изделия сдобные из муки высшего сорта штучные	114,0
		Хлеб из ржаной муки и из смеси муки ржаной и пшеничной	107,3
Макаронные и крупяные изделия	116,1	Крупа гречневая-ядрица	120,0
		Пшено	107,2
Флодоовощная продук- ция, включая картофель	125,6	Капуста белокочанная свежая	197,4
		Огурцы свежие	97,6
Алкогольные напитки	105,1	Вино игристое отечественное	106,3
		Вино виноградное крепленое крепо- стью до 20% об. спирта	101,4

Стоимость условного (минимального) набора продуктов питания в расчете на месяц в среднем по Челябинской области в конце апреля 2022 года составила 6323,31 рубля и по сравнению с предыдущим месяцем увеличилась на 6,2% с начала года - на 19,8% (на конец апреля 2021 года выросла на 3,0%, с начала года - на 8,4%).

Цены

Цены на **непродовольственные товары** в апреле 2022 года выросли на 0,7%, с начала года - на 10,2% (в апреле 2021 года выросли на 0,6%, с начала года - на 2,6%).

МАКСИМАЛЬНОЕ И МИНИМАЛЬНОЕ ИЗМЕНЕНИЕ ЦЕН НА ОТДЕЛЬНЫЕ НЕПРОДОВОЛЬСТВЕННЫЕ ТОВАРЫ в апреле 2022 года к декабрю 2021 года

на конец периода, в процентах

Наименование группы товаров	Индекс цен в среднем по группе	Максимальное и минимальное изменение цен внутри группы	
		товары	индекс цен
Одежда и белье	104,2	Одеяло стеганое	111,7
		Куртка мужская из натуральной кожи	98,0
Трикотажные изделия	104,4	Майка, футболка женская бельевая	113,1
		Джемпер женский	99,9
Обувь	104,6	Туфли женские летние, босоножки	109,8
		Обувь домашняя с текстильным верхом для детей	99,8
Галантерея	106,8	Коляска для новорожденного	130,8
		Перчатки из натуральной кожи	96,4
Электротовары и другие бытовые приборы	125,4	Машина стиральная автоматическая	152,0
		Лампа энергосберегающая	102,4
Строительные материалы	113,7	Линолеум	134,7
		Стекло оконное листовое	103,1
Медикаменты	110,1	Эссенциале форте Н	124,4
		Эналаприл	91,1

Цены и тарифы на **услуги** в апреле 2022 года выросли на 1,5%, с начала года - на 7,1% (в апреле 2021 года остались без изменения, с начала года выросли на 1,2%).

МАКСИМАЛЬНОЕ И МИНИМАЛЬНОЕ ИЗМЕНЕНИЕ ЦЕН (ТАРИФОВ) НА ОТДЕЛЬНЫЕ УСЛУГИ в апреле 2022 года к декабрю 2021 года

на конец периода, в процентах

Наименование группы услуг	Индекс цен в среднем по группе	Максимальное и минимальное изменение цен внутри группы	
		услуги	индекс цен
Бытовые услуги	103,6	Печать цветных фотографий	134,2
		Ремонт холодильников всех марок	96,5
Услуги пассажирского транспорта	111,6	Полет в салоне экономического класса самолета	135,8
		Проезд в плацкартном вагоне скорого нефирменного поезда дальнего следования	96,8
Жилищные услуги	107,3	Взносы на капитальный ремонт	117,4
		Содержание, ремонт жилья для граждан-собственников жилья в результате приватизации, граждан-собственников жилых помещений по иным основаниям	102,6
Медицинские услуги	109,0	Удаление зуба под местным обезболиванием	122,2
		Пребывание пациента в круглосуточном стационаре	101,4

Цены

ИНДЕКСЫ ПОТРЕБИТЕЛЬСКИХ ЦЕН (ТАРИФОВ) НА ОТДЕЛЬНЫЕ ГРУППЫ ЖИЛИЩНО-КОММУНАЛЬНЫХ УСЛУГ

в процентах

Наименование группы услуг	Апрель 2022 к	
	марту 2022	декабрю 2021
Оплата жилья в домах государственного и муниципального жилищных фондов	100,0	112,3
Услуги гостиниц и прочих мест проживания	101,6	104,1
Оплата холодного водоснабжения и водоотведения	100,0	100,0
Оплата горячего водоснабжения	100,0	99,4
Газоснабжение	100,0	100,0
Услуги по снабжению электроэнергией	100,0	100,0

Цены производителей

Индекс цен производителей промышленных товаров в апреле 2022 года по сравнению с мартом 2022 года составил 105,5%, в том числе индекс цен на продукцию добычи полезных ископаемых - 111,7%, на продукцию обрабатывающих производств - 105,6%, на обеспечение электрической энергией, газом и паром; кондиционирование воздуха - 97,2%, на водоснабжение; водоотведение, организацию сбора и утилизации отходов, деятельность по ликвидации загрязнений - 100,0%.

ИНДЕКСЫ ЦЕН ПРОИЗВОДИТЕЛЕЙ ПРОМЫШЛЕННЫХ ТОВАРОВ

на конец периода, в процентах к предыдущему периоду

	Всего	В том числе по видам экономической деятельности:			
		добыча полезных ископаемых	обрабаты- вающие производства	обеспечение электриче- ской энергией, газом и паром; кондицио- нирование воздуха	водоснабже- ние; водоот- ведение, ор- ганизация сбора и ути- лизации от- ходов, дея- тельность по ликвидации загрязнений
2021					
Январь	102,8	102,0	103,3	99,0	100,0
Февраль	106,2	101,3	107,1	100,8	100,0
Март	106,8	99,4	107,8	100,6	100,0
I квартал	116,6	102,6	119,2	100,3	100,0
Апрель	103,2	102,6	103,5	100,8	100,0
Май	103,5	100,5	104,0	100,4	100,0
Июнь	106,7	101,8	107,6	99,3	100,0
II квартал	114,0	104,9	115,8	100,5	100,0
Июль	110,5	100,2	111,7	100,9	100,0
Август	102,1	100,5	102,3	100,9	104,0
Сентябрь	97,5	100,2	97,1	100,7	100,0
III квартал	110,0	100,9	111,0	102,4	104,0
Октябрь	96,6	100,5	96,1	100,1	100,0
Ноябрь	96,3	100,1	95,9	99,4	100,0
Декабрь	101,4	103,5	101,4	100,9	100,0

Цены

Продолжение

	Всего	В том числе по видам экономической деятельности:			
		добыча полезных ископаемых	обрабатывающие производства	обеспечение электрической энергией, газом и паром; кондиционирование воздуха	водоснабжение; водоотведение, организация сбора и утилизации отходов, деятельность по ликвидации загрязнений
IV квартал	94,3	104,1	93,4	100,3	100,0
Декабрь 2021 к декабрю 2020	137,8	113,0	143,1	103,6	104,0
2022					
Январь	101,7	101,9	101,9	99,5	100,0
Февраль	101,1	101,2	101,1	101,6	100,0
Март	105,4	103,1	105,9	103,2	100,0
I квартал	108,4	106,4	109,0	104,3	100,0
Апрель	105,5	111,7	105,6	97,2	100,0
Апрель 2022 к декабрю 2021	114,3	118,8	115,1	101,5	100,0

ИНДЕКСЫ ЦЕН ПРОИЗВОДИТЕЛЕЙ ПРОМЫШЛЕННЫХ ТОВАРОВ ПО ВИДАМ ЭКОНОМИЧЕСКОЙ ДЕЯТЕЛЬНОСТИ

на конец периода, в процентах

	<i>Апрель 2022 к декабрю 2021</i>	<i>Справочно апрель 2021 к декабрю 2020</i>
Добыча полезных ископаемых	118,8	105,3
из нее по видам:		
добыча металлических руд	121,2	105,4
добыча прочих полезных ископаемых	106,1	104,9
Обрабатывающие производства	115,1	123,4
из них по видам:		
производство пищевых продуктов	109,8	106,8
производство химических веществ и химических продуктов	119,0	105,5
производство прочей неметаллической минеральной продукции	110,5	100,9
производство металлургическое	114,6	135,5
производство машин и оборудования, не включенных в другие группировки	126,1	101,5
производство автотранспортных средств, прицепов и полуприцепов	126,6	104,4
Обеспечение электрической энергией, газом и паром; кондиционирование воздуха	101,5	101,1
из него по видам:		
производство, передача и распределение электроэнергии	101,9	101,6
производство, передача и распределение пара и горячей воды; кондиционирование воздуха	100,5	99,9
Водоснабжение; водоотведение, организация сбора и утилизации отходов, деятельность по ликвидации загрязнений	100,0	100,0

VI. ФИНАНСЫ

САЛЬДИРОВАННЫЙ ФИНАНСОВЫЙ РЕЗУЛЬТАТ (прибыль минус убыток) ОРГАНИЗАЦИЙ в январе - марте 2022 года¹⁾

	Сальдо прибылей (+) и убытков (-)		Прибыль	
	млн рублей	в % к январю- марту 2021 ²⁾	млн рублей	в % к январю- марту 2021 ²⁾
Всего	77899	101,3	113623	117,7
из него:				
добыча полезных ископаемых	5026	45,2	16567	89,4
обрабатывающие производства	62395	108,4	82307	125,6
обеспечение электрической энергией, газом и паром; кондиционирование воздуха	3701	171,4	4016	140,3
водоснабжение; водоотведение, организация сбора и утилизации отходов, деятельность по ликвидации загрязнений	88	в 2,8 р.	261	90,1

¹⁾ Здесь и далее информация приведена без учета субъектов малого предпринимательства, кредитных организаций, государственных (муниципальных) учреждений, некредитных финансовых организаций.

²⁾ Темпы изменения показателя по сравнению с соответствующим периодом предыдущего года рассчитаны по сопоставимому кругу организаций в соответствии с методологией бухгалтерского учета; с учетом корректировки данных соответствующего периода предыдущего года, исходя из изменений учетной политики, законодательных актов и др.

Кредиторская задолженность организаций на конец марта 2022 года составила 854629 млн рублей, из нее просроченная - 37746 млн рублей, или 4,4% общей суммы кредиторской задолженности (на конец марта 2021 г. - 4,6%, на конец февраля 2022 г. - 4,6%).

ПРОСРОЧЕННАЯ КРЕДИТОРСКАЯ ЗАДОЛЖЕННОСТЬ ОРГАНИЗАЦИЙ в марте 2022 года

на конец месяца; млн рублей

	Просро- ченная кредитор- ская задолжен- ность	Из нее:		
		постав- щикам	в бюджет	по платежам в государ- ственные внебюд- жетные фонды
Всего	37746	20140	584	291
из него:				
добыча полезных ископаемых	... ¹⁾	... ¹⁾	-	-
обрабатывающие производства	19692	15706	315	187
обеспечение электрической энергией, газом и паром; кондиционирование воздуха	3013	2830	166	9
водоснабжение; водоотведение, организация сбора и утилизации отходов, деятельность по ликвидации загрязнений	361	342	2	4

¹⁾ Данные не публикуются в целях обеспечения конфиденциальности первичных статистических данных, полученных от организаций, в соответствии с Федеральным законом от 29 ноября 2007 г. № 282-ФЗ «Об официальном статистическом учете и системе государственной статистики в Российской Федерации» (п. 5 ст. 4, ч. 1 ст. 9).

VII. УРОВЕНЬ ЖИЗНИ НАСЕЛЕНИЯ

Основные показатели, характеризующие уровень жизни населения

В январе - марте 2022 года объем денежных доходов населения сложился в размере 285228,9 млн рублей и увеличился на 12,0% по сравнению с январем - мартом 2021 года.

Денежные расходы населения в январе - марте 2022 года составили 300036,2 млн рублей и увеличились на 14,4% по сравнению с соответствующим периодом предыдущего года. Население израсходовало на покупку товаров и оплату услуг 254376,1 млн рублей, что на 15,5% больше, чем в январе - марте 2021 года. За этот период отток сбережений населения составил 14807,3 млн рублей, (в январе - марте 2021 года - 7569,0 млн рублей).

ДЕНЕЖНЫЕ ДОХОДЫ НАСЕЛЕНИЯ¹⁾²⁾

	I квартал 2022	В % к		Справочно:		
		I кварталу 2021	IV кварталу 2021	I квартал 2021	в % к	
					I кварталу 2020	IV кварталу 2020
Денежные доходы (в среднем на душу населения), рублей в месяц	27811,4	112,8	82,1	24652,4	102,2	80,8
Реальные денежные доходы		102,7	78,3		96,6	78,8
Реальные располага- емые денежные доходы		103,3	78,3		96,3	78,5

¹⁾ Данные за 2022 год - оценка.

²⁾ Данные за 2021 год уточнены по сравнению с ранее опубликованными в связи с корректировкой данных по обороту розничной торговли. Предварительные данные.

Реальные денежные доходы, по оценке, в I квартале 2022 года по сравнению с соответствующим периодом предыдущего года увеличились на 2,7%.

Реальные располагаемые денежные доходы (доходы за вычетом обязательных платежей, скорректированные на индекс потребительских цен), по оценке, в I квартале 2022 года по сравнению с соответствующим периодом предыдущего года увеличились на 3,3%.

	Март 2022	В % к		I квартал 2022 в % к I кварталу 2021	Справочно:		
		марту 2021	февралю 2022		март 2021 в % к		I квартал 2021 в % к I кварталу 2020
					марту 2020	февралю 2021	
Среднемесячная на- численная заработная плата одного работника: номинальная, рублей	50409,1	119,5	117,2	114,0	102,6	106,2	104,6
реальная		105,7	110,0	104,5	97,2	105,3	99,5

Уровень жизни населения

Заработная плата. Среднемесячная начисленная заработная плата работников организаций в марте 2022 года составила 50409,1 рубля. По сравнению с мартом 2021 года она увеличилась на 19,5%, по сравнению с февралем 2022 года - на 17,2%. Реальная заработная плата, рассчитанная с учетом индекса потребительских цен, в марте 2022 года составила 105,7% к уровню марта 2021 года и 110,0% - к уровню февраля 2022 года.

Фонд начисленной заработной платы за январь - март 2022 года составил 139783,6 млн рублей и увеличился по сравнению с январем - мартом 2021 года на 15,7%.

ДИНАМИКА СРЕДНЕМЕСЯЧНОЙ НОМИНАЛЬНОЙ И РЕАЛЬНОЙ НАЧИСЛЕННОЙ ЗАРАБОТНОЙ ПЛАТЫ РАБОТНИКОВ ОРГАНИЗАЦИЙ

	Средне- сячная номинальная начисленная заработная плата, рублей	В % к		Реальная начисленная заработная плата в % к	
		соответст- вующему периоду предыдущего года	предыдущему периоду	соответст- вующему периоду предыдущего года	предыдущему периоду
2021					
Январь	37045,2	100,3	78,6	95,9	78,3
Февраль	38767,7	104,3	98,1	99,2	97,3
Март	41184,6	102,6	106,2	97,2	105,3
I квартал	39818,5	104,6		99,5	
Апрель	43838,1	112,4	105,3	106,9	104,9
Май	43724,3	106,2	99,7	100,8	99,3
Июнь	46217,3	108,2	105,7	102,5	105,2
I полугодие	42279,4	107,0		101,7	
Июль	43001,1	108,6	92,7	103,0	92,2
Август	41215,6	107,5	95,8	102,1	95,8
Сентябрь	42517,6	104,8	103,2	98,7	102,6
Январь - сентябрь	42283,4	107,0		101,6	
Октябрь	43729,6	109,2	101,4	102,4	100,6
Ноябрь	44802,4	113,1	102,5	105,8	101,6
Декабрь	55677,0	110,4	124,3	103,5	123,7
Год¹⁾	43781,4	111,3		105,3	
2022					
Январь	44301,2	111,9	79,5	104,3	78,7
Февраль	43084,2	109,4	96,2	102,3	95,8
Март	50409,1	119,5	117,2	105,7	110,0
I квартал	46079,9	114,0		104,5	

¹⁾ Данные уточнены.

**СРЕДНЕМЕСЯЧНАЯ НАЧИСЛЕННАЯ ЗАРАБОТНАЯ ПЛАТА РАБОТНИКОВ ОРГАНИЗАЦИЙ
(БЕЗ ВЫПЛАТ СОЦИАЛЬНОГО ХАРАКТЕРА)
ПО ВИДАМ ЭКОНОМИЧЕСКОЙ ДЕЯТЕЛЬНОСТИ**

	Март 2022			Январь - март 2022		
	рублей	в % к		рублей	в % к	
		марту 2021	февралю 2022		январю-марту 2021	среднему уровню
Всего	50409,1	119,5	117,2	46079,9	114,0	100
из них: сельское, лесное хозяйство, охота, рыболовство и рыбоводство	33603,0	109,1	110,2	32416,4	110,3	70,3
в том числе:						
растениеводство и животноводство, охота и предоставление соответствующих услуг в этих областях	34114,9	109,1	110,5	32947,0	110,0	71,5
лесоводство и лесозаготовки	27201,9	105,8	102,5	25974,7	116,7	56,4
рыболовство и рыбоводство	20889,8	84,1	116,4	19008,8	78,8	41,3
добыча полезных ископаемых	56975,2	113,8	98,9	56894,6	113,6	123,5
обрабатывающие производства	57736,9	121,6	120,5	52370,0	116,8	113,7
из них:						
производство пищевых продуктов	41670,1	116,1	111,8	40653,4	117,5	88,2
производство напитков	42005,4	108,6	113,6	39778,8	104,6	86,3
производство текстильных изделий	44583,8	130,7	141,8	37776,5	108,5	82,0
производство одежды	15425,9	85,5	103,1	14955,9	87,5	32,5
производство кожи и изделий из кожи	28968,0	103,8	107,4	28073,5	108,5	60,9
обработка древесины и производство изделий из дерева и пробки, кроме мебели, производство изделий из соломки и материалов для плетения	28985,7	94,1	110,7	25896,2	100,1	56,2
производство бумаги и бумажных изделий	33968,9	91,7	105,5	33604,9	103,6	72,9
деятельность полиграфическая и копирование носителей информации	25515,8	89,6	108,0	26746,9	114,2	58,0
производство кокса и нефтепродуктов	58165,1	114,6	109,5	57317,0	113,7	124,4
производство химических веществ и химических продуктов	100039,3	168,7	168,6	74959,5	125,0	162,7
производство лекарственных средств и материалов, применяемых в медицинских целях	69453,7	83,8	93,0	66014,1	91,3	143,3
производство резиновых и пластмассовых изделий	39675,3	114,3	111,8	37234,0	115,4	80,8
производство прочей неметаллической минеральной продукции	54912,1	117,0	119,2	49671,7	117,2	107,8
производство металлургическое	67624,2	118,9	122,4	62117,2	115,0	134,8
производство готовых металлических изделий, кроме машин и оборудования	52562,6	111,2	108,9	50620,0	113,0	109,9
производство компьютеров, электронных и оптических изделий	52924,4	114,9	107,0	51947,5	112,3	112,7
производство электрического оборудования	61795,2	136,3	132,7	51225,6	119,3	111,2
производство машин и оборудования, не включенных в другие группировки	51985,4	131,0	117,5	47238,9	119,0	102,5

Уровень жизни населения

Продолжение

	Март 2022			Январь - март 2022		
	рублей	в % к		рублей	в % к	
		марту 2021	февралю 2022		январю-марту 2021	среднему уровню
производство автотранспортных средств, прицепов и полуприцепов	68913,9	122,2	133,7	55201,1	126,6	119,8
производство прочих транспортных средств и оборудования	47504,5	118,4	106,8	45852,4	114,6	99,5
производство мебели	32394,3	117,6	117,3	28413,6	142,6	61,7
производство прочих готовых изделий	31845,6	119,6	104,3	30264,5	122,8	65,7
ремонт и монтаж машин и оборудования	59031,8	108,0	112,7	56416,9	107,8	122,4
обеспечение электрической энергией, газом и паром; кондиционирование воздуха	68183,5	146,0	149,0	54543,8	118,9	118,4
водоснабжение; водоотведение, организация сбора и утилизации отходов, деятельность по ликвидации загрязнений	37508,5	110,8	111,8	36197,7	106,1	78,6
строительство	44217,9	118,9	114,0	40321,4	124,5	87,5
торговля оптовая и розничная; ремонт автотранспортных средств и мотоциклов	45370,7	117,8	116,1	42814,8	120,4	92,9
транспортировка и хранение	45317,6	107,6	107,5	44175,6	107,6	95,9
деятельность гостиниц и предприятий общественного питания	25368,2	101,4	116,3	23202,2	100,3	50,4
деятельность в области информации и связи	62228,3	117,2	104,8	60444,4	112,2	131,2
деятельность финансовая и страховая	66735,8	114,6	103,6	62432,4	112,8	135,5
деятельность по операциям с недвижимым имуществом	30463,2	93,7	99,4	29806,6	110,7	64,7
деятельность профессиональная, научная и техническая	108873,5	192,4	187,1	74428,9	142,3	161,5
из нее научные исследования и разработки	110137,4	163,4	168,0	81713,9	131,5	177,3
деятельность административная и сопутствующие дополнительные услуги	35141,1	131,7	101,6	29806,6	124,3	64,7
государственное управление и обеспечение военной безопасности; социальное обеспечение	45258,1	107,0	105,8	42664,6	104,4	92,6
образование	35981,3	111,4	106,4	34549,6	107,5	75,0
деятельность в области здравоохранения и социальных услуг	42689,7	110,4	107,9	42626,8	107,2	92,5
деятельность в области культуры, спорта, организации досуга и развлечений	54400,9	105,0	112,5	50290,4	103,4	109,1
предоставление прочих видов услуг	43495,9	142,2	108,3	37873,2	131,9	82,2

В марте 2022 года уровень среднемесячной начисленной заработной платы работников здравоохранения и социальных услуг составил к ее уровню в обрабатывающих производствах 73,9%, работников образования - 62,3% (в марте 2021 года - соответственно 84,1% и 70,0%).

Уровень жизни населения

**ФОНД НАЧИСЛЕННОЙ ЗАРАБОТНОЙ ПЛАТЫ ВСЕХ РАБОТНИКОВ И
СРЕДНЕМЕСЯЧНАЯ НОМИНАЛЬНАЯ НАЧИСЛЕННАЯ ЗАРАБОТНАЯ ПЛАТА
за январь - март 2022 года¹⁾**

	<i>Фонд начисленной заработной платы всех работников, млн рублей</i>	<i>В % к январю- марту 2021</i>	<i>Среднемесячная номинальная начисленная заработная плата, рублей</i>	<i>В % к январю- марту 2021</i>
Челябинская область²⁾	116553,3	114,1	49602,1	114,9
городские округа:				
Верхнеуфалейский	551,2	112,6	37266,9	113,0
Златоустовский	3173,8	109,6	38011,3	109,8
Карабашский	383,1	119,4	44281,9	118,7
Копейский	3212,4	118,6	41461,9	114,5
Кыштымский	1154,0	101,2	38905,1	104,2
Локомотивный	122,4	105,9	31340,7	108,5
Магнитогорский	18305,8	109,3	55147,2	108,9
Миасский	5535,5	114,6	47030,1	115,4
Троицкий	1481,3	106,0	39817,0	109,1
Усть-Катавский	604,5	105,9	32382,9	114,7
Чебаркульский	1037,5	111,9	36053,3	116,1
Челябинский	50073,5	113,7	52336,9	115,0
Южноуральский	1157,5	120,8	45271,9	118,8
муниципальные районы:				
Агаповский	412,6	97,6	35040,5	112,7
Аргаяшский	636,3	112,3	38114,7	111,2
Ашинский	1987,6	118,5	46645,2	116,9
Брединский	244,7	105,8	31222,4	110,0
Варненский	838,5	92,6	45538,1	99,1
Верхнеуральский	862,5	107,0	43007,6	110,6
Еманжелинский	703,3	108,7	34634,0	108,2
Еткульский	480,1	113,4	37431,4	111,7
Карталинский	989,7	115,0	41168,1	110,5
Каслинский	609,2	107,2	36683,3	111,4
Катав-Ивановский	470,4	116,6	35532,2	117,9
Кизильский	178,9	106,8	33026,1	105,4
Коркинский	948,2	112,2	38664,6	112,1
Красноармейский	610,5	125,1	37588,6	115,5
Кунашакский	331,5	107,6	33990,1	109,1
Кусинский	239,6	106,6	30582,0	109,7
Нагайбакский	360,4	115,1	36491,6	113,4
Нязепетровский	222,4	107,0	31644,2	105,8
Октябрьский	247,2	112,4	33664,1	110,7
Пластовский	2437,0	189,5	148384,8	197,3
Саткинский	2154,7	115,1	39968,3	115,6
Сосновский	2182,1	119,5	51433,2	115,5
Троицкий	222,4	129,8	28420,0	108,8
Увельский	758,4	122,0	45594,9	121,5
Уйский	236,4	103,3	30638,3	109,1
Чебаркульский	502,2	106,8	35242,6	111,8
Чесменский	207,2	109,0	32929,5	113,3

¹⁾ Без субъектов малого предпринимательства.

²⁾ Включая данные по закрытым административно-территориальным образованиям.

Уровень жизни населения

Просроченная задолженность по заработной плате, по сведениям, представленным организациями (не относящимися к субъектам малого предпринимательства). Суммарная задолженность по заработной плате по кругу наблюдаемых видов экономической деятельности на 1 мая 2022 года составила 26613 тыс. рублей.

ДИНАМИКА ПРОСРОЧЕННОЙ ЗАДОЛЖЕННОСТИ ПО ЗАРАБОТНОЙ ПЛАТЕ¹⁾

на начало месяца

	Просроченная задолженность по заработной плате		В том числе задолженность:				Численность работников, перед которыми имеется просроченная задолженность по заработной плате, человек
	тыс. рублей	в % к предыдущему месяцу	из-за несвоевременного получения денежных средств из бюджетов всех уровней		из-за отсутствия собственных средств		
			тыс. рублей	в % к предыдущему месяцу	тыс. рублей	в % к предыдущему месяцу	
2021							
Январь	7380	64,9	-	-	7380	64,9	296
Февраль	7158	97,0	-	-	7158	97,0	296
Март	4929	68,9	-	-	4929	68,9	299
Апрель	2373	48,1	-	-	2373	48,1	60
Май	2373	100,0	-	-	2373	100,0	60
Июнь	2373	100,0	-	-	2373	100,0	60
Июль	2373	100,0	-	-	2373	100,0	60
Август	-	-	-	-	-	-	-
Сентябрь	-	-	-	-	-	-	-
Октябрь	-	-	-	-	-	-	-
Ноябрь	-	-	-	-	-	-	-
Декабрь	-	-	-	-	-	-	-
2022							
Январь	-	-	-	-	-	-	-
Февраль	-	-	-	-	-	-	-
Март	-	-	-	-	-	-	-
Апрель	22640	-	-	-	22640	-	258
Май	26613	117,5	-	-	26613	117,5	258

¹⁾ По кругу наблюдаемых видов экономической деятельности (без субъектов малого предпринимательства).

Из общей суммы просроченной задолженности 15378 тыс. рублей (57,8%) приходится на задолженность, образовавшуюся в 2021 году.

Просроченная задолженность по заработной плате в расчете на одного работника составила 103151,2 рубля.

**ПРОСРОЧЕННАЯ ЗАДОЛЖЕННОСТЬ ПО ЗАРАБОТНОЙ ПЛАТЕ
ПО ВИДАМ ЭКОНОМИЧЕСКОЙ ДЕЯТЕЛЬНОСТИ на 1 мая 2022 года**

	Тыс. рублей				В % к 1 апреля 2022			
	всего	в том числе:			всего	в том числе:		
		из-за несвоевременного получения денежных средств из бюджетов всех уровней	из них из федерального бюджета	из-за отсутствия собственных средств		из-за несвоевременного получения денежных средств из бюджетов всех уровней	из них из федерального бюджета	из-за отсутствия собственных средств
Всего	26613	-	-	26613	117,5	-	-	117,5
в том числе: сельское хозяйство, охота и предоставление услуг в этих областях, лесозаготовки	-	-	-	-	-	-	-	-
рыболовство, рыбо- водство	-	-	-	-	-	-	-	-
добыча полезных ископаемых	-	-	-	-	-	-	-	-
обрабатывающие производства	26613	-	-	26613	117,5	-	-	117,5
обеспечение электри- ческой энергией, газом и паром; кондиционирова- ние воздуха	-	-	-	-	-	-	-	-
водоснабжение; водо- отведение, организация сбора и утилизации от- ходов, деятельность по ликвидации загрязнений	-	-	-	-	-	-	-	-
строительство	-	-	-	-	-	-	-	-
транспорт	-	-	-	-	-	-	-	-
управление недвижимым имуществом за вознаграждение или на договорной основе	-	-	-	-	-	-	-	-
научные исследования и разработки	-	-	-	-	-	-	-	-
образование	-	-	-	-	-	-	-	-
деятельность в области здравоохранения и социальных услуг	-	-	-	-	-	-	-	-
деятельность в области культуры, искусства, отдыха и развлечений, теле- и радиовещания	-	-	-	-	-	-	-	-

Уровень жизни населения

На 1 мая 2022 года просроченная задолженность по заработной плате имела в одном муниципальном образовании области - Южноуральском городском округе.

Пенсии. В I квартале 2022 года средний размер назначенных пенсий составил 16858,2 рубля и увеличился по сравнению с IV кварталом 2021 года на 1,0%.

ДИНАМИКА СРЕДНЕГО РАЗМЕРА НАЗНАЧЕННЫХ ПЕНСИЙ

	Средний размер назначенных пенсий ¹⁾ , рублей	Реальный размер назначенных пенсий ²⁾ в % к		Средний размер назначенных пенсий в % к среднему размеру начисленной заработной платы
		соответствующему периоду предыдущего года	предыдущему периоду	
2021				
I квартал	15659,9	100,3	98,4	35,7
II квартал	15683,7	100,2	98,5	33,9
III квартал	15733,0	99,9	99,2	36,0
IV квартал	16686,4	100,1	104,1	37,7
2022				
I квартал	16858,2	100,3	97,0	... ³⁾

¹⁾ По данным Государственного учреждения - Отделение Пенсионного фонда Российской Федерации по Челябинской области по состоянию на 1 апреля, 1 июля, 1 октября, 1 января.

²⁾ Показатель рассчитан с использованием индекса потребительских цен за соответствующий временной период.

³⁾ Данные публикуются после получения отчетных данных о среднем размере начисленной заработной платы работников организаций.

По состоянию на 1 апреля 2022 года количество пенсионеров составило 1012,7 тыс. человек.

VIII. ЗАНЯТОСТЬ И БЕЗРАБОТИЦА

По итогам выборочного обследования среди населения в возрасте 15 лет и старше **численность рабочей силы** в среднем за февраль - апрель 2022 года составила 1757,8 тыс. человек, или 51,2% общей численности населения области, в их числе 1696,6 тыс. человек, или 96,5% рабочей силы были заняты в экономике и 61,2 тыс. человек (3,5%) не имели занятия, но активно его искали (в соответствии с методологией Международной Организации Труда они классифицируются как безработные).

ДИНАМИКА ЧИСЛЕННОСТИ РАБОЧЕЙ СИЛЫ В ВОЗРАСТЕ 15 ЛЕТ И СТАРШЕ

	Рабочая сила ¹⁾		В том числе:				Уровень безработицы ¹⁾ , %	Безработные, зарегистрированные в государственных учреждениях службы занятости населения, на конец месяца ²⁾		Уровень зарегистрированной безработицы, на конец месяца, %
	тыс. человек	в % к соответствующему периоду предыдущего года	занятые		безработные			тыс. человек	в % к соответствующему периоду предыдущего года	
тыс. человек			в % к соответствующему периоду предыдущего года	тыс. человек	в % к соответствующему периоду предыдущего года					
2021										
Январь	1847,4	98,7	1715,8	96,4	131,6	143,5	7,1	55,7	в 2,6 р.	3,0
Февраль	1846,3	98,8	1719,2	96,7	127,1	139,5	6,9	49,6	в 2,2 р.	2,7
Март	1843,6	98,8	1720,4	97,0	123,2	135,5	6,7	41,1	174,9	2,2
Апрель	1843,1	98,9	1725,7	97,6	117,4	122,3	6,4	36,5	96,1	2,0
Май	1848,4	99,3	1739,0	99,2	109,4	100,3	5,9	30,1	52,9	1,6
Июнь	1853,7	99,8	1755,4	101,5	98,3	77,7	5,3	24,7	35,9	1,3
Июль	1859,2	100,3	1771,9	103,4	87,3	62,5	4,7	23,6	28,5	1,3
Август	1859,4	100,5	1780,6	104,5	78,8	54,0	4,2	21,5	23,4	1,2
Сентябрь	1860,1	100,6	1785,7	105,0	74,4	50,4	4,0	19,6	21,2	1,1
Октябрь	1859,0	100,6	1786,8	105,2	72,2	48,6	3,9	19,2	22,6	1,0
Ноябрь	1858,2	100,6	1787,2	105,0	71,0	49,2	3,8	20,5	27,3	1,1
Декабрь	1857,2	100,5	1787,1	104,5	70,1	50,7	3,8	20,9	31,9	1,1
2022										
Январь	1813,7	98,2	1746,6	101,8	67,1	51,0	3,7	18,1	32,5	1,0
Февраль	1771,1	95,9	1708,3	99,4	62,8	49,4	3,5	17,5	35,3	0,9
Март	1738,1	94,3	1679,1	97,6	59,0	47,9	3,4	17,2	41,8	0,9
Апрель	1757,8	95,4	1696,6	98,3	61,2	52,1	3,5	17,9	49,0	1,0

¹⁾ Данные предоставляются в среднем за три месяца (за отчетный и два предыдущих месяца).

²⁾ По данным Главного управления по труду и занятости населения Челябинской области.

Занятость и безработица

В общей численности занятого населения в марте 2022 года 775,0 тыс. человек, или 46,2% составляли штатные (без учета внешних совместителей) работники организаций, не относящихся к субъектам малого предпринимательства, и организаций, средняя численность работников которых не превышает 15 человек. На условиях совместительства и по договорам гражданско-правового характера для работы в этих организациях привлекалось еще 32,1 тыс. человек (в эквиваленте полной занятости). Число замещенных рабочих мест работниками списочного состава, совместителями и лицами, выполнявшими работы по договорам гражданско-правового характера, в организациях в марте 2022 года составило 807,1 тыс. человек и было меньше, чем в марте 2021 года на 0,6%.

ДИНАМИКА ЧИСЛА ЗАМЕЩЕННЫХ РАБОЧИХ МЕСТ В ОРГАНИЗАЦИЯХ (без субъектов малого предпринимательства и организаций, средняя численность работников которых не превышает 15 человек)

	Март 2022, тысяч	В % к		Январь-март 2022 в % к январю-марту 2021	Справочно:		
		марту 2021	февралю 2022		март 2021 в % к марту 2020	февралю 2021	январь-март 2021 в % к январю-марту 2020
Всего замещенных рабочих мест (работников)	807,1	99,4	100,3	99,5	99,6	100,4	99,7
в том числе: работников списочного состава (без внешних совместителей)	775,0	99,3	100,2	99,3	99,4	100,2	99,7
внешних совместителей ¹⁾	14,1	102,9	101,0	103,5	99,3	100,9	99,6
работников, выполнявших работы по договорам гражданско-правового характера ¹⁾	18,0	105,3	106,6	107,4	106,2	110,5	101,2

¹⁾ В эквиваленте полной занятости.

В марте 2022 года в общем количестве замещенных рабочих мест в организациях удельный вес рабочих мест внешних совместителей составлял 1,7% лиц, выполнявших работы по гражданско-правовым договорам, - 2,2%.

ЧИСЛО ЗАМЕЩЕННЫХ РАБОЧИХ МЕСТ В ОРГАНИЗАЦИЯХ ПО ВИДАМ ЭКОНОМИЧЕСКОЙ ДЕЯТЕЛЬНОСТИ (без субъектов малого предпринимательства и организаций, средняя численность работников которых не превышает 15 человек) в марте 2022 года

	Всего замещенных рабочих мест, человек	В том числе работниками:			Число замещенных рабочих мест в % к марту 2021
		списочного состава (без внешних совместителей)	внешними совместителями	выполнявшими работы по договорам гражданско-правового характера	
Всего	807119	774958	14141	18020	99,4
в том числе: сельское, лесное хозяйство, охота, рыболовство и рыбоводство	14163	13486	79	598	98,0

Занятость и безработица

Продолжение

	Всего за- мещен- ных рабочих мест, человек	В том числе работниками:			Число за- мещенных рабочих мест в % к марту 2021
		списочного состава (без внеш- них сов- местителей)	внешними совмести- телями	выполнявшими работы по договорам гражданско- правового характера	
добыча полезных ископаемых	16723	16545	76	102	99,0
обрабатывающие производства	224338	222068	893	1377	97,8
из них:					
производство пищевых продуктов	21691	21292	91	308	95,5
производство напитков	923	876	21	26	95,7
производство текстиль- ных изделий	493	490	3	-	93,2
производство одежды	2078	2074	3	1	84,9
производство кожи и изделий из кожи	1826	1825	1	-	96,1
обработка древесины и производство изделий из дерева и пробки, кроме мебели, произ- водство изделий из соломки и материалов для плетения	929	920	2	7	101,8
производство бумаги и бумажных изделий	791	778	11	2	108,7
деятельность полигра- фическая и копирова- ние носителей инфор- мации	121	105	-	16	98,4
производство кокса и нефтепродуктов	... ¹⁾	... ¹⁾	... ¹⁾	... ¹⁾	97,5
производство химичес- ких веществ и химичес- ких продуктов	13147	13113	13	21	99,6
производство лекарст- венных средств и мате- риалов, применяемых в медицинских целях	... ¹⁾	... ¹⁾	... ¹⁾	... ¹⁾	111,5
производство резино- вых и пластмассовых изделий	... ¹⁾	... ¹⁾	... ¹⁾	... ¹⁾	96,2
производство прочей неметаллической минеральной продукции	19416	18999	179	238	99,7
производство металлургическое	55061	54876	119	66	102,0

Занятость и безработица

Продолжение

	Всего за- мещен- ных рабочих мест, человек	В том числе работниками:			Число за- мещенных рабочих мест в % к марту 2021
		списочного состава (без внеш- них сов- местителей)	внешними совмести- телями	выполнявшими работы по договорам гражданско- правового характера	
производство готовых металлических изде- лий, кроме машин и оборудования	28907	28629	125	153	94,9
производство компью- теров, электронных и оптических изделий	7705	7611	58	36	98,1
производство электри- ческого оборудования	4534	4409	48	77	96,1
производство машин и оборудования, не включенных в другие группировки	16690	16541	87	62	98,4
производство авто- транспортных средств, прицепов и полупри- цепов	13003	12859	29	115	103,1
производство прочих транспортных средств и оборудования	11374	11292	26	56	85,8
производство мебели	1371	1353	9	9	96,3
ремонт и монтаж машин и оборудования	19176	18966	38	172	96,5
обеспечение электри- ческой энергией, газом и паром; кондициони- рование воздуха	24500	24029	114	357	98,7
водоснабжение; водо- отведение, организа- ция сбора и утилиза- ции отходов, деятель- ность по ликвидации загрязнений	12057	11755	72	230	104,8
строительство	15411	14927	188	296	102,2
торговля оптовая и розничная; ремонт автотранспортных средств и мотоциклов	56248	55364	465	419	105,2
транспортировка и хранение	54935	53005	245	1685	101,4

Занятость и безработица

Продолжение

	Всего за- мещен- ных рабочих мест, человек	В том числе работниками:			Число за- мещенных рабочих мест в % к марту 2021
		списочного состава (без внеш- них сов- местителей)	внешними совмести- телями	выполнявшими работы по договорам гражданско- правового характера	
деятельность гости- ниц и предприятий общественного питания	6329	6151	67	111	101,7
деятельность в облас- ти информации и связи	11036	9672	146	1218	97,1
деятельность финан- совая и страховая	18948	14849	225	3874	104,4
деятельность по опе- рациям с недвижимым имуществом	4812	4498	152	162	66,2
деятельность профес- сиональная, научная и техническая	24701	24265	269	167	102,1
из нее научные исследования и разработки	13471	13387	48	36	100,1
деятельность адми- нистративная и сопут- ствующие дополни- тельные услуги	12267	11762	180	325	126,4
государственное управление и обеспе- чение военной безо- пасности; социальное обеспечение	76180	73494	577	2109	97,9
образование	126125	116184	6622	3319	98,6
деятельность в облас- ти здравоохранения и социальных услуг	88622	85664	2426	532	98,9
деятельность в области культуры, спорта, организации досуга и развлечений	17899	15652	1245	1002	100,6
предоставление прочих видов услуг	1825	1588	100	137	100,3

¹⁾ Данные не публикуются в целях обеспечения конфиденциальности первичных статистических данных, полученных от организаций, в соответствии с Федеральным законом от 29 ноября 2007 г. № 282-ФЗ «Об официальном статистическом учете и системе государственной статистики в Российской Федерации» (п. 5 ст. 4, ч. 1 ст. 9).

Занятость и безработица

Прием, увольнение и неполная занятость работников организаций.

Федеральное статистическое наблюдение о неполной занятости и движении работников организаций в 2022 году осуществляется ежеквартально по организациям, не относящимся к субъектам малого предпринимательства и организациям, средняя численность работников которых не превышает 15 человек, всех видов экономической деятельности.

Прием и увольнение работников. В I квартале 2022 года численность принятых работников организаций превысила численность выбывших на 3070 человек.

По сведениям обследованных организаций, в I квартале было принято на работу 6,6% списочной численности работников, выбыло по различным причинам 6,2% списочной численности работников.

ПРИЕМ И ВЫБЫТИЕ РАБОТНИКОВ ПО ВИДАМ ЭКОНОМИЧЕСКОЙ ДЕЯТЕЛЬНОСТИ в I квартале 2022 года

	Принято работников		Из них на дополнительно введенные рабочие места		Выбыло работников		Из них			
	человек	в % к списочной численности	человек	в % к принятым	человек	в % к списочной численности	в связи с сокращением численности работников		по собственному желанию	
	человек	в % к списочной численности	человек	в % к принятым	человек	в % к списочной численности	человек	в % к выбывшим	человек	в % к выбывшим
Всего	52484	6,6	3860	7,4	49414	6,2	1009	2,0	40016	81,0
в том числе: сельское, лесное хозяйство, охота, рыболовство и рыбоводство	2016	11,0	13	0,6	1865	10,2	2	0,1	1580	84,7
добыча полезных ископаемых	1052	6,7	96	9,1	911	5,8	-	-	848	93,1
обрабатывающие производства	11673	5,2	495	4,2	10415	4,6	332	3,2	8313	79,8
в том числе: производство пищевых продуктов	1626	8,9	31	1,9	1533	8,4	1	0,1	1402	91,5
производство напитков	110	11,1	-	-	106	10,7	-	-	82	77,4
производство табачных изделий	-	-	-	-	-	-	-	-	-	-
производство текстильных изделий	27	10,0	1	3,7	14	5,2	-	-	14	100,0
производство одежды	25	3,8	-	-	69	10,5	-	-	66	95,7
производство кожи и изделий из кожи	87	4,5	-	-	105	5,4	-	-	100	95,2
обработка древесины и производство изделий из дерева и пробки, кроме мебели, производство изделий из соломки и материалов для плетения	37	7,6	-	-	55	11,4	-	-	54	98,2

Занятость и безработица

Продолжение

	Принято работников		Из них на дополнительно введенные рабочие места		Выбыло работников		Из них			
	человек	в % к списочной численности	человек	в % к принятым	человек	в % к списочной численности	в связи с сокращением численности работников		по собственному желанию	
							человек	в % к выбывшим	человек	в % к выбывшим
производство бумаги и бумажных изделий	69	9,8	1	1,4	53	7,5	-	-	52	98,1
деятельность полиграфическая и копирование носителей информации	3	3,5	-	-	13	15,1	1	7,7	10	76,9
производство кокса и нефтепродуктов	57	4,5	1	1,8	59	4,7	-	-	43	72,9
производство химических веществ и химических продуктов	403	3,2	1	0,2	380	3,0	1	0,3	319	83,9
производство лекарственных средств и материалов, применяемых в медицинских целях	37	5,7	12	32,4	27	4,1	-	-	26	96,3
производство резиновых и пластмассовых изделий	167	7,0	1	0,6	140	5,9	-	-	139	99,3
производство прочей неметаллической минеральной продукции	1103	5,8	115	10,4	1055	5,6	50	4,7	828	78,5
производство металлургическое	2914	4,3	48	1,6	2153	3,2	10	0,5	1608	74,7
производство готовых металлических изделий, кроме машин и оборудования	1306	4,7	43	3,3	1369	4,9	86	6,3	1090	79,6
производство компьютеров, электронных и оптических изделий	266	3,5	40	15,0	340	4,5	111	32,6	209	61,5

Занятость и безработица

Продолжение

	Принято работников		Из них на дополнительно введенные рабочие места		Выбыло работников		Из них			
	человек	в % к списочной численности	человек	в % к принятым	человек	в % к списочной численности	человек	в % к выбывшим	человек	в % к выбывшим
производство электрического оборудования	306	7,0	37	12,1	374	8,6	-	-	231	61,8
производство машин и оборудования, не включенных в другие группировки	1110	7,5	131	11,8	898	6,1	37	4,1	788	87,8
производство автотранспортных средств, прицепов и полуприцепов	685	6,0	31	4,5	541	4,8	-	-	434	80,2
производство прочих транспортных средств и оборудования	436	3,4	-	-	493	3,9	33	6,7	344	69,8
производство мебели	142	10,3	-	-	168	12,2	-	-	119	70,8
производство прочих готовых изделий	26	5,0	-	-	33	6,4	-	-	30	90,9
ремонт и монтаж машин и оборудования	731	4,1	2	0,3	437	2,4	2	0,5	325	74,4
обеспечение электрической энергией, газом и паром; кондиционирование воздуха	932	3,9	26	2,8	1036	4,3	18	1,7	764	73,7
водоснабжение; водоотведение, организация сбора и утилизации отходов, деятельность по ликвидации загрязнений	676	6,6	53	7,8	537	5,3	6	1,1	400	74,5
строительство	1852	13,8	9	0,5	1789	13,3	5	0,3	1718	96,0
торговля оптовая и розничная; ремонт автотранспортных средств и мотоциклов	9204	15,3	654	7,1	8634	14,3	41	0,5	7706	89,3
транспортировка и хранение	5649	11,8	1511	26,7	4266	8,9	62	1,5	2414	56,6

Занятость и безработица

Продолжение

	Принято работников		Из них на дополнительно введенные рабочие места		Выбыло работников		Из них			
	человек	в % к списочной численности	человек	в % к принятым	человек	в % к списочной численности	в связи с сокращением численности работников		по собственному желанию	
							человек	в % к выбывшим	человек	в % к выбывшим
деятельность гостиниц и предприятий общественного питания	636	12,2	31	4,9	583	11,1	3	0,5	516	88,5
деятельность в области информации и связи	831	7,2	76	9,1	800	6,9	8	1,0	565	70,6
деятельность финансовая и страховая	1149	6,6	155	13,5	1812	10,4	365	20,1	1154	63,7
деятельность по операциям с недвижимым имуществом	232	5,8	12	5,2	379	9,4	16	4,2	300	79,2
деятельность профессиональная, научная и техническая	1196	5,0	36	3,0	874	3,6	13	1,5	637	72,9
из нее научные исследования и разработки	303	2,1	8	2,6	297	2,1	3	1,0	140	47,1
деятельность административная и сопутствующие дополнительные услуги	1298	8,5	16	1,2	1073	7,0	6	0,6	964	89,8
государственное управление и обеспечение военной безопасности; социальное обеспечение	2972	4,0	115	3,9	3452	4,6	58	1,7	2779	80,5
образование	5670	4,4	150	2,6	5315	4,2	53	1,0	4577	86,1
деятельность в области здравоохранения и социальных услуг	4479	5,0	266	5,9	4657	5,2	18	0,4	4051	87,0
деятельность в области культуры, спорта, организации досуга и развлечений	813	6,0	64	7,9	814	6,0	1	0,1	622	76,4
предоставление прочих видов услуг	154	8,6	82	53,2	202	11,3	2	1,0	108	53,5

Занятость и безработица

В общей численности принятых в I квартале 2022 года работников доля приема на дополнительно введенные рабочие места составила 7,4%, по виду экономической деятельности «Предоставление прочих видов услуг» - 53,2%.

В общей численности выбывших работников наибольший удельный вес (81,0%) составляют уволившиеся по собственному желанию.



Наибольшая доля работников, уволившихся по собственному желанию (12,8% списочной численности), наблюдалась по видам экономической деятельности «Строительство» и «Торговля оптовая и розничная; ремонт автотранспортных средств и мотоциклов», наименьшая (1,0%) - по виду экономической деятельности «Научные исследования и разработки».

На конец I квартала 2022 года численность работников, которых требуется принять на вакантные рабочие места, составила 4,4% от списочной численности работников. Этот показатель колеблется от 0,1% в организациях по производству мебели до 20,1% - в организациях по операциям с недвижимым имуществом.

Неполная занятость. В I квартале 2022 года 2,5% списочной численности работников организаций работали неполное рабочее время по инициативе работодателя и по соглашению между работником и работодателем. Доля работников, находившихся в простое по вине работодателя и по причинам, не зависящим от работодателя и работника, в I квартале 2022 года составила 0,6% списочной численности работников.

**ЧИСЛЕННОСТЬ РАБОТНИКОВ, РАБОТАВШИХ НЕПОЛНОЕ РАБОЧЕЕ ВРЕМЯ,
ПО ОБСЛЕДОВАННЫМ ВИДАМ ЭКОНОМИЧЕСКОЙ ДЕЯТЕЛЬНОСТИ
в I квартале 2022 года**

	<i>Работали неполное рабочее время</i>				<i>Находились в простое по вине работодателя и по причинам, не зависящим от работодателя и работника</i>		<i>Имели отпуска без сохранения заработной платы по заявлению работника</i>	
	<i>по инициативе работодателя</i>		<i>по соглашению между работником и работодателем</i>		<i>человек</i>	<i>в % к списочной численности</i>	<i>человек</i>	<i>в % к списочной численности</i>
	<i>человек</i>	<i>в % к списочной численности</i>	<i>человек</i>	<i>в % к списочной численности</i>				
Всего	42	0,0	20231	2,5	4859	0,6	90440	11,3
в том числе:								
сельское, лесное хозяйство, охота, рыболовство и рыбоводство	-	-	54	0,3	-	-	1868	10,2
добыча полезных ископаемых	-	-	30	0,2	287	1,8	1672	10,6
обрабатывающие производства	8	0,0	1771	0,8	3022	1,3	46220	20,5
в том числе:								
производство пищевых продуктов	-	-	82	0,4	123	0,7	3767	20,7
производство напитков	-	-	9	0,9	-	-	198	19,9
производство табачных изделий	-	-	-	-	-	-	-	-
производство текстильных изделий	-	-	1	0,4	-	-	44	16,3
производство одежды	-	-	16	2,4	-	-	139	21,1
производство кожи и изделий из кожи	-	-	6	0,3	-	-	509	26,4
обработка древесины и производство изделий из дерева и пробки, кроме мебели, производство изделий из соломки и материалов для плетения	-	-	1	0,2	-	-	55	11,4
производство бумаги и бумажных изделий	1	0,1	1	0,1	246	35,0	201	28,6
деятельность полиграфическая и копирование носителей информации	-	-	1	1,2	9	10,5	24	27,9
производство кокса и нефтепродуктов	-	-	1	0,1	-	-	361	28,7
производство химических веществ и химических продуктов	-	-	102	0,8	-	-	2091	16,4
производство лекарственных средств и материалов, применяемых в медицинских целях	-	-	5	0,8	-	-	125	19,1
производство резиновых и пластмассовых изделий	-	-	3	0,1	-	-	273	11,5

Занятость и безработица

Продолжение

	Работали неполное рабочее время				Находились в простое по вине работодателя и по причинам, не зависящим от работодателя и работника		Имели отпуска без сохранения заработной платы по заявлению работника	
	по инициативе работодателя		по соглашению между работником и работодателем		человек	в % к списочной численности	человек	в % к списочной численности
	человек	в % к списочной численности	человек	в % к списочной численности				
производство прочей неметаллической минеральной продукции	-	-	374	2,0	132	0,7	4024	21,3
производство металлургическое	-	-	297	0,4	1590	2,3	11937	17,6
производство готовых металлических изделий, кроме машин и оборудования	-	-	121	0,4	538	1,9	8386	30,2
производство компьютеров, электронных и оптических изделий	-	-	200	2,7	141	1,9	1533	20,5
производство электрического оборудования	-	-	35	0,8	-	-	1351	31,0
производство машин и оборудования, не включенных в другие группировки	-	-	65	0,4	42	0,3	3048	20,6
производство автотранспортных средств, прицепов и полуприцепов	-	-	25	0,2	7	0,1	2092	18,4
производство прочих транспортных средств и оборудования	7	0,1	382	3,0	194	1,5	4892	38,5
производство мебели	-	-	3	0,2	-	-	145	10,5
производство прочих готовых изделий	-	-	26	5,0	-	-	128	24,8
ремонт и монтаж машин и оборудования	-	-	15	0,1	-	-	897	5,0
обеспечение электрической энергией, газом и паром; кондиционирование воздуха	-	-	87	0,4	4	0,0	1599	6,6
водоснабжение; водоотведение, организация сбора и утилизации отходов, деятельность по ликвидации загрязнений	2	0,0	329	3,2	13	0,1	954	9,4
строительство	6	0,0	389	2,9	61	0,5	3120	23,2
торговля оптовая и розничная; ремонт автотранспортных средств и мотоциклов	26	0,0	1924	3,2	185	0,3	6592	10,9

Занятость и безработица

Продолжение

	Работали неполное рабочее время				Находились в простое по вине работодателя и по причинам, не зависящим от работодателя и работника		Имели отпуска без сохранения заработной платы по заявлению работника	
	по инициативе работодателя		по соглашению между работником и работодателем		человек	в % к списочной численности	человек	в % к списочной численности
	человек	в % к списочной численности	человек	в % к списочной численности				
транспортировка и хранение	-	-	3420	7,2	86	0,2	3735	7,8
деятельность гостиниц и предприятий общественного питания	-	-	499	9,5	360	6,9	1485	28,4
деятельность в области информации и связи	-	-	260	2,2	-	-	735	6,4
деятельность финансовая и страховая	-	-	342	2,0	373	2,1	1040	6,0
деятельность по операциям с недвижимым имуществом	-	-	141	3,5	-	-	411	10,2
деятельность профессиональная, научная и техническая	-	-	741	3,1	1	0,0	4075	17,0
из нее научные исследования и разработки	-	-	364	2,5	-	-	3439	24,0
деятельность административная и сопутствующие дополнительные услуги	-	-	651	4,3	20	0,1	1693	11,1
государственное управление и обеспечение военной безопасности; социальное обеспечение	-	-	623	0,8	4	0,0	1904	2,6
образование	-	-	5447	4,3	-	-	6303	4,9
деятельность в области здравоохранения и социальных услуг	-	-	2505	2,8	430	0,5	6086	6,8
деятельность в области культуры, спорта, организации досуга и развлечений	-	-	879	6,5	9	0,1	825	6,1
предоставление прочих видов услуг	-	-	139	7,8	4	0,2	123	6,9

Занятость и безработица

СРЕДНЕСПИСОЧНАЯ ЧИСЛЕННОСТЬ РАБОТНИКОВ¹⁾ за январь - март 2022 года

	<i>Среднесписочная численность работников (без внешних совместителей), человек</i>	<i>В % к январю - марту 2021</i>
Челябинская область²⁾	783255	99,4
городские округа:		
Верхнеуфалейский	4930	99,6
Златоустовский	27832	99,8
Карабашский	2884	100,6
Копейский	25826	103,6
Кыштымский	9888	97,2
Локомотивный	1302	97,6
Магнитогорский	110648	100,3
Миасский	39234	99,3
Троицкий	12401	97,1
Усть-Катавский	6222	92,3
Чебаркульский	9592	96,4
Челябинский	318918	98,9
Южноуральский	8523	101,7
муниципальные районы:		
Агаповский	3925	86,6
Аргаяшский	5564	101,0
Ашинский	14204	101,4
Брединский	2613	96,2
Варненский	6138	93,4
Верхнеуральский	6685	96,8
Еманжелинский	6769	100,5
Еткульский	4276	101,5
Карталинский	8013	104,1
Каслинский	5536	96,2
Катав-Ивановский	4413	98,8
Кизильский	1805	101,3
Коркинский	8174	100,1
Красноармейский	5414	108,4
Кунашакский	3251	98,6
Кусинский	2611	97,2
Нагайбакский	3292	101,5
Нязепетровский	2343	101,1
Октябрьский	2448	101,6
Пластовский	5475	96,1
Саткинский	17970	99,6
Сосновский	14142	103,4
Троицкий	2609	119,3
Увельский	5545	100,4
Уйский	2572	94,7
Чебаркульский	4750	95,6
Чесменский	2098	96,2

¹⁾ Без субъектов малого предпринимательства.

²⁾ Включая данные по закрытым административно-территориальным образованиям.

Занятость и безработица

Численность не занятых трудовой деятельностью граждан, состоящих на учете в государственных учреждениях службы занятости населения. К концу апреля 2022 года в государственных учреждениях службы занятости населения состояло на учете 20,8 тыс. человек не занятых трудовой деятельностью, из них 17,9 тыс. человек имели статус безработного, в том числе 13,8 тыс. человек получали пособие по безработице.

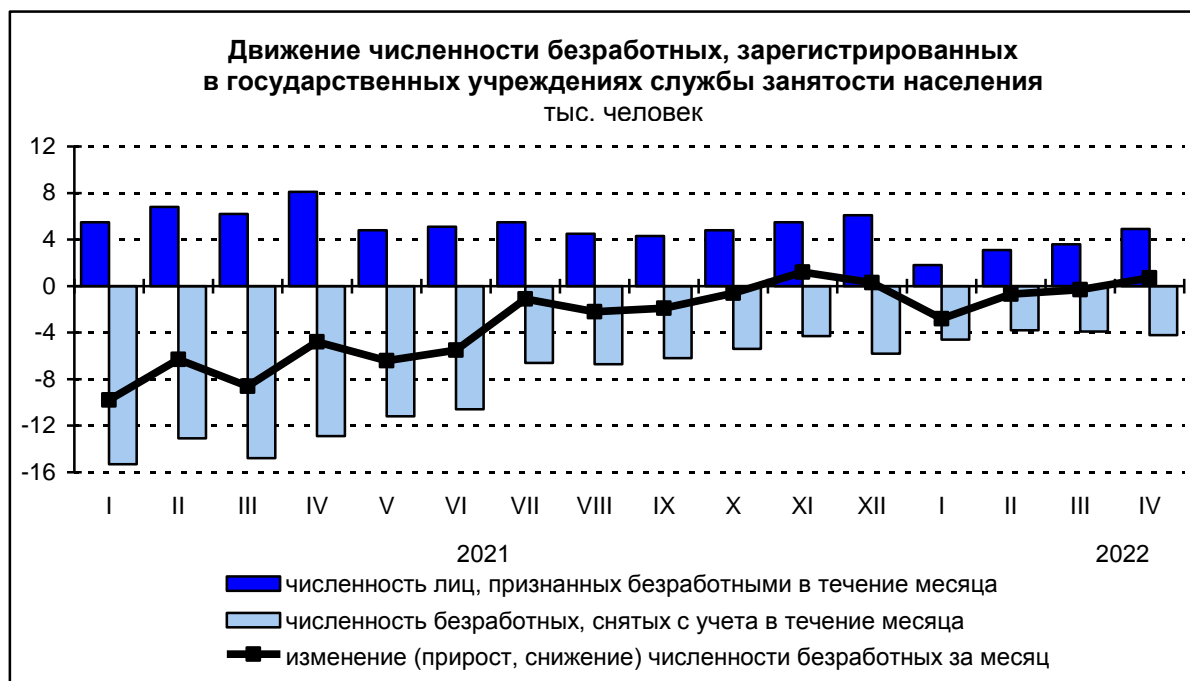
ДИНАМИКА ЧИСЛЕННОСТИ НЕ ЗАНЯТЫХ ТРУДОВОЙ ДЕЯТЕЛЬНОСТЬЮ ГРАЖДАН, СОСТОЯЩИХ НА УЧЕТЕ В ГОСУДАРСТВЕННЫХ УЧРЕЖДЕНИЯХ СЛУЖБЫ ЗАНЯТОСТИ НАСЕЛЕНИЯ (по данным Главного управления по труду и занятости населения Челябинской области)

на конец месяца

	Численность не занятых трудовой деятельностью граждан, тыс. человек	Из них безработные		
		тыс. человек	в % к	
			соответствующему месяцу предыдущего года	предыдущему месяцу
2021				
Январь	59,5	55,7	в 2,6 р.	85,0
Февраль	53,5	49,6	в 2,2 р.	89,0
Март	46,2	41,1	174,9	82,9
Апрель	40,3	36,5	96,1	88,8
Май	34,0	30,1	52,9	82,5
Июнь	29,5	24,7	35,9	82,1
Июль	28,5	23,6	28,5	95,5
Август	25,6	21,5	23,4	91,1
Сентябрь	23,8	19,6	21,2	91,2
Октябрь	23,1	19,2	22,6	98,0
Ноябрь	24,9	20,5	27,3	106,8
Декабрь	23,3	20,9	31,9	102,0
2022				
Январь	20,4	18,1	32,5	86,6
Февраль	19,8	17,5	35,3	96,7
Март	20,8	17,2	41,8	98,3
Апрель	20,8	17,9	49,0	104,1

В апреле 2022 года статус безработного получили 4,9 тыс. человек. Размеры трудоустройства безработных были на 2,2 тыс. человек или на 53,5% меньше, чем в апреле 2021 года и составили 1,9 тыс. человек.

Занятость и безработица



ДИНАМИКА ПОТРЕБНОСТИ РАБОТОДАТЕЛЕЙ В РАБОТНИКАХ, ЗАЯВЛЕННОЙ В ГОСУДАРСТВЕННЫЕ УЧРЕЖДЕНИЯ СЛУЖБЫ ЗАНЯТОСТИ НАСЕЛЕНИЯ

на конец месяца

	Потребность работодателей в работниках, заявленная в государственные учреждения службы занятости населения, тыс. человек	Нагрузка не занятого трудовой деятельностью населения на одну заявленную вакансию		
		человек	в % к	
			соответствующему месяцу предыдущего года	предыдущему месяцу
2021				
Январь	26,4	2,3	в 2,1 р.	95,8
Февраль	29,6	1,8	163,6	78,3
Март	31,5	1,5	136,4	83,3
Апрель	35,9	1,1	52,4	73,3
Май	40,6	0,8	29,6	72,7
Июнь	42,7	0,7	24,1	87,5
Июль	42,5	0,7	24,1	100,0
Август	43,0	0,6	19,4	85,7
Сентябрь	42,3	0,6	20,7	100,0
Октябрь	44,2	0,5	18,5	83,3
Ноябрь	42,0	0,6	25,0	120,0
Декабрь	37,9	0,6	25,0	100,0
2022				
Январь	31,4	0,7	30,4	116,7
Февраль	30,9	0,6	33,3	85,7
Март	29,3	0,6	40,0	100,0
Апрель	30,8	0,6	54,5	100,0

В апреле 2022 года нагрузка не занятого трудовой деятельностью населения, зарегистрированного в государственных учреждениях службы занятости населения, на одну заявленную вакансию составила 0,6 человека против 1,1 человека в апреле 2021 года.

IX. ЗАБОЛЕВАЕМОСТЬ

На территории Челябинской области в январе - марте 2022 года по сравнению с январем - мартом 2021 года отмечен рост зарегистрированных случаев по ряду инфекционных заболеваний, в их числе: бактериальная дизентерия (шигеллез) - в 3,5 раза; острый гепатит С - на 91,7%; острые инфекции верхних дыхательных путей - на 64,2%; острые кишечные инфекции - на 21,7%; туберкулез - на 18,8%; гонококковая инфекция - на 8,8%.

По сравнению с мартом 2021 года в марте 2022 года увеличилось количество случаев заболеваний острым гепатитом С - в 2,7 раза; сальмонеллезными инфекциями - на 20,5%; острыми кишечными инфекциями - на 6,6%; туберкулезом - на 5,6%; гонококковой инфекцией - на 5,3%. Случаев заболевания корью и дифтерией в марте 2022 года не наблюдалось (как и в марте 2021 года).

В марте 2022 года по сравнению с мартом 2021 года сократилось количество случаев заболеваний коклюшем - на 80,0%; острым гепатитом А - на 66,7%; педикулезом - на 44,7%; сифилисом - на 21,4%; заболеваний, вызванных вирусом иммунодефицита человека, и бессимптомным инфекционным статусом, вызванным вирусом иммунодефицита человека (ВИЧ) - на 14,1%; острыми инфекциями верхних дыхательных путей - на 10,4%.

**ЗАБОЛЕВАЕМОСТЬ НАСЕЛЕНИЯ
ОТДЕЛЬНЫМИ ИНФЕКЦИОННЫМИ ЗАБОЛЕВАНИЯМИ**
(по данным Управления Федеральной службы по надзору в сфере защиты прав потребителей и благополучия человека по Челябинской области)

	Январь - март 2022		Март 2022	
	случаев заболеваний	в % к январю - марту 2021	случаев заболеваний	в % к марту 2021
Кишечные инфекции				
Острые кишечные инфекции	3603	121,7	1219	106,6
из них бактериальная дизентерия (шигеллез)	7	в 3,5 р.	2	-
Сальмонеллезные инфекции	137	100,0	53	120,5
Гепатиты				
Острые гепатиты	37	148,0	9	150,0
из них:				
гепатит А	11	91,7	1	33,3
гепатит В	3	-	-	-
гепатит С	23	191,7	8	в 2,7 р.

Заболеваемость

Продолжение

	Январь - март 2022		Март 2022	
	случаев заболеваний	в % к январю - марту 2021	случаев заболеваний	в % к марту 2021
Некоторые инфекции, управляемые средствами специфической профилактики				
Краснуха	-	-	-	-
Коклюш	4	28,6	1	20,0
Паротит эпидемический	-	-	-	-
Острые респираторно-вирусные инфекции				
Острые инфекции верхних дыхательных путей	510121	164,2	95770	89,6
Грипп	31	-	-	-
Социально значимые болезни				
Сифилис (впервые выявленный)	58	78,4	22	78,6
Гонококковая инфекция	62	108,8	20	105,3
Туберкулез (впервые выявленный)	266	118,8	113	105,6
Болезнь, вызванная вирусом иммунодефицита человека, и бессимптомный инфекционный статус, вызванный вирусом иммунодефицита человека (ВИЧ)	387	82,7	152	85,9
Педикулез	153	56,5	57	55,3

Среди заболевших инфекционными болезнями в январе - марте 2022 года дети в возрасте 0-17 лет составляли по: коклюшу - 100,0%, острым кишечным инфекциям - 85,3%, острому гепатиту А - 63,6%.

В январе - марте 2022 года зарегистрировано 387 человек (из них 152 - в марте 2022 года) с болезнью, вызванной вирусом иммунодефицита человека, и бессимптомным инфекционным статусом, вызванным вирусом иммунодефицита человека (ВИЧ), в том числе детей в возрасте 0-17 лет - два человека.

X. ДЕМОГРАФИЯ

На 1 января 2022 года численность постоянного населения Челябинской области составила 3418606 человек, в том числе в городской местности - 2825510 человек, в сельской местности - 593096 человек.

Общая характеристика воспроизводства населения в Челябинской области¹⁾

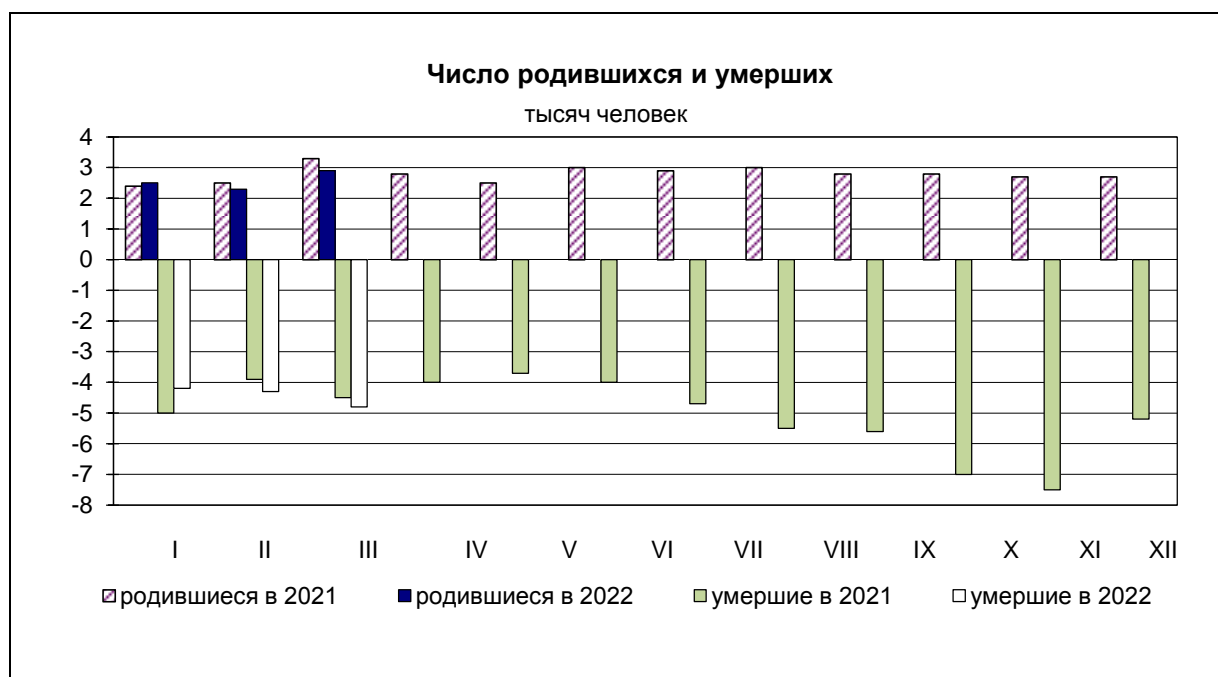
ПОКАЗАТЕЛИ ЕСТЕСТВЕННОГО ДВИЖЕНИЯ НАСЕЛЕНИЯ

	Январь - март				
	человек			на 1000 человек населения	
	2022	2021	прирост(+), снижение(-)	2022	2021
Родившихся	7703	8184	-481	9,1	9,6
Умерших	13263	13385	-122	15,7	15,8
из них детей в возрасте до 1 года	34	41	-7	4,1 ¹⁾	5,0 ¹⁾
Естественная убыль	-5560	-5201	-359	-6,6	-6,2
Браков ²⁾	3971	4036	-65	4,7	4,8
Разводов ³⁾	3977	4034	-57	4,7	4,8

¹⁾ На 1000 родившихся живыми.

²⁾ Число зарегистрированных супружеских пар.

³⁾ Число случаев зарегистрированных разводов.



¹⁾ Оперативные данные по дате регистрации события в органах ЗАГС.

**Общая характеристика миграционной ситуации
в Челябинской области**

ОБЩИЕ ИТОГИ МИГРАЦИИ

	Январь - март 2022		Справочно: январь - март 2021	
	человек	на 10 тыс. человек населения	человек	на 10 тыс. человек населения
Миграция				
прибывшие	18799	223,2	19087	225,0
выбывшие	20021	237,7	19126	225,5
миграционный прирост (+), снижение (-)	-1222	-14,5	-39	-0,5
внутрирегиональная				
прибывшие	9928	117,9	10535	124,2
выбывшие	9928	117,9	10535	124,2
миграционный прирост (+), снижение (-)	-	-	-	-
межрегиональная				
прибывшие	5382	63,9	5368	63,3
выбывшие	5755	68,3	6699	79,0
миграционный прирост (+), снижение (-)	-373	-4,4	-1331	-15,7
международная миграция				
прибывшие	3489	41,4	3184	37,5
выбывшие	4338	51,5	1892	22,3
миграционный прирост (+), снижение (-)	-849	-10,1	+1292	+15,2
в том числе:				
с государствами - участниками СНГ				
прибывшие	3382	40,1	3093	36,4
выбывшие	4097	48,6	1791	21,1
миграционный прирост (+), снижение (-)	-715	-8,5	+1302	+15,3
со странами дальнего зарубежья				
прибывшие	107	1,3	91	1,1
выбывшие	241	2,9	101	1,2
миграционный прирост (+), снижение (-)	-134	-1,6	-10	-0,1

По итогам миграции населения за январь - март 2022 года наблюдается миграционная убыль (-1222 человека). Основной причиной миграционной убыли является увеличение числа выбывших по международному потоку. По сравнению с аналогичным периодом прошлого года число выбывших увеличилось на 2446 человек (в 2,3 раза), из них за счет иммигрантов из государств-участников СНГ на 2306 человек (в 2,3 раза).

Демография

ПОКАЗАТЕЛИ МЕЖДУНАРОДНОЙ МИГРАЦИИ

человек

	Январь - март 2022			Справочно: январь - март 2021		
	число прибывших	число выбывших	миграционный прирост (+), снижение (-)	число прибывших	число выбывших	миграционный прирост (+), снижение (-)
Международная миграция	3489	4338	-849	3184	1892	+1292
в том числе: с государствами - участниками СНГ	3382	4097	-715	3093	1791	+1302
в том числе: Азербайджан	102	116	-14	112	46	+66
Армения	268	381	-113	437	182	+255
Беларусь	22	16	+6	16	10	+6
Казахстан	1204	1812	-608	1208	831	+377
Киргизия	315	553	-238	300	231	+69
Республика Молдова	7	29	-22	15	18	-3
Таджикистан	1232	843	+389	790	296	+494
Туркмения	2	8	-6	3	4	-1
Узбекистан	146	195	-49	122	89	+33
Украина	84	144	-60	90	84	+6
со странами дальнего зарубежья	107	241	-134	91	101	-10
в том числе: Вьетнам	22	44	-22	13	44	-31
Германия	6	21	-15	3	16	-13
Грузия	24	47	-23	18	15	+3
Индия	15	3	+12	1	-	+1
Италия	4	-	+4	1	1	-
Китай	9	11	-2	16	4	+12
США	1	5	-4	-	4	-4
Турция	1	14	-13	4	2	+2
другие страны	25	96	-71	35	15	+20

Миграционный прирост населения в январе - марте 2022 года сложился с государствами - участниками СНГ - Таджикистаном (389 человек) и Беларусью (6 человек) и со странами дальнего зарубежья - с Индией (12 человек) и Италией (4 человека).

Руководитель



О.А. Лосева

08.06.2022 г.

Социально-экономическое положение Челябинской области за январь - апрель 2022 года

Доклад

Ответственный за выпуск:

Белозерова М.В.

Тел. (351) 214-63-02 доб. 3022

Компьютерная верстка Челябинскстата

Подписано в печать 08.06.2022 г.
Формат бумаги А4
Тираж 11 экз.

Отпечатано в Территориальном органе Федеральной службы
государственной статистики по Челябинской области
454080, г. Челябинск, ул. Коммуны, 137а